

第一章 分时结构的基本构成要素

第一节 分时结构的构成要件

价格曲线和成交量柱状图是分时结构中最基本的两大元素。这两大元素在时间和空间里的运行轨迹以及量柱所呈现的阴阳形态，共同构成了分时量价图，如图 1-1 所示。

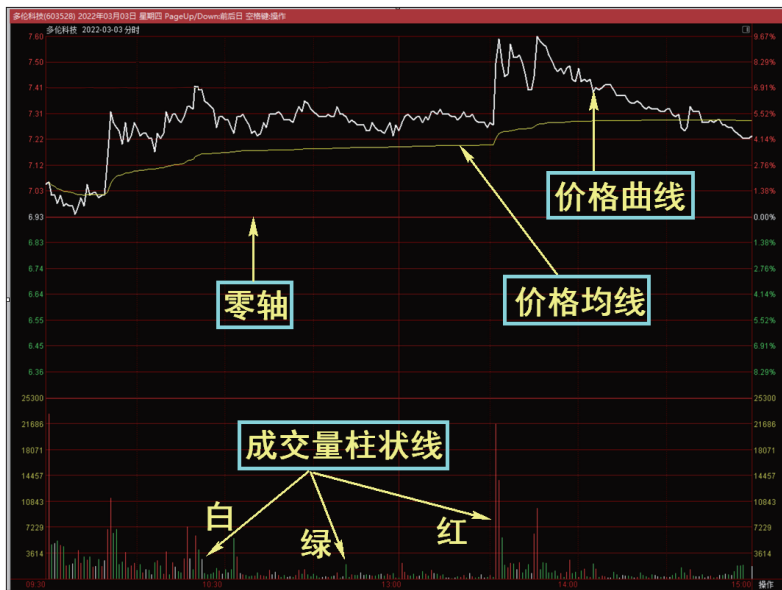


图 1-1 分时结构图 (背景为黑色)

孔子骑黑马，老子乘青牛。一张分时结构图，把动与静、快与慢、显与隐，全部刻画在一张图上。

成交量柱状图每分钟一根，因此价格曲线由表征每一分钟的最后成交价的点连接而成。

成交量柱状图有红色、绿色和白色三种之分。成交量柱状图的颜色是由每分



钟最后一笔成交量的性质决定的。

在最后这一笔价位上，主动挂单买入，或是先下买单买入，然后才是卖家挂单或实时出货而成交的，一般会用红色线柱标示。红色线柱代表着主动性买盘占优势。

在最后这一笔价位上，主动挂单卖出，或实时出货在先，然后才有买家接货的，一般就会用绿色线柱标示。绿色线柱代表着主动性卖盘占优势。

在最后这一笔价位上，卖单和买单是同时挂上的，在同一时间正好有投资者在这个价位上买货和卖货，一般会用白色线柱标示。白色线柱代表着买卖双方处于暂时的均衡状态。

量价关系是分时结构中的核心要素，是多空双方连续博弈的运行轨迹。除了量柱的颜色可以显示买卖双方力量的对比，还存在一个量价匹配问题。

量价匹配的问题是分时量波的核心问题，后面的很多章节都会涉及对量价匹配问题的详细分析。

分时结构是日K线的内部运行图，纵向分为上半部、下半部两个部分。上半部主要包括价格线、价格均线；中间是零轴线；下半部则为成交量柱状图。

如图 1-2 所示，横向分为三个部分：左侧（9:15—9:25）是早盘集合竞价图，右侧（14:57—15:00）是尾盘集合竞价图，中间为连续竞价交易时间。



图 1-2 分时结构横向与纵向图（背景为白色）

集合竞价图的价格折线为匹配价，成交量下部柱线为匹配量，上部倒挂线为未匹配量。如果未匹配量在买一侧，显示红色；反之则为绿色。

价格线是由交易时间的每一分钟的最后成交价连接而成。分时平均价格曲线由盘口总成交额除以总成交量得到的数值连接而成，它反映的是当前所有参与者的综合持仓成本。分时平均价格曲线简称分时均价线。

在背景为黑色的配色图中，分时价格运行曲线用白色表达，分时平均价格曲线用黄色表达，如图 1-1 所示。

在背景为白色的配色图中，分时价格运行曲线用黑色表达，分时平均价格曲线用蓝色表达，如图 1-2 所示。

为方便读者阅读，本书使用的截图大量采用背景为白色的配色图。

当分时价格线持续运行在分时均价线上方时，表明买盘踊跃，盘口强势，市场情绪较好，大部分人当天买进之后都有账面溢价。

当分时价格线持续运行在分时均价线下方时，表明卖盘踊跃，盘口弱势，市场情绪低落，大部分人当天买进之后都有账面亏损。

零轴线就是上一交易日的收盘价。零轴线是今天盘口多空力量对比的“分水岭”。

当天集合竞价开出的价格在零轴线之上叫作高开，在零轴线之下则叫作低开，正好在零轴线上叫作平开。

集合竞价高开，表示在集合竞价这一刻多方占据主导地位；集合竞价低开，表示在集合竞价这一刻空方占据主导地位；平开则表示在集合竞价在一刻多空双方力量处于均衡状态。

在分时图的下半部为分时成交量柱状图。每一分钟的成交量用一根柱子表达。柱子为红色时，表示主动性买入的数量比主动性卖出的数量多，多方力量占优势。柱子为绿色时，表示主动性卖出的数量比主动性买入的数量多，空方力量占优势。

第二节 分时价格三线组合

分时图中的价格三条线，即零轴线、分时价格线、分时价格均线的不同组合，构成了分时图的斑斓与精彩。



依据这三条线的位置和组合不同，可以分为正三围、倒三围和蛇缠龙三大类。

当分时价格线在分时价格均线之上时，多方力量强于空方，正能量大于负能量，谓之正三围。

当分时价格线在分时价格均线之下时，空方力量强于多方，负能量大于正能量，谓之倒三围。

当分时价格线和分时价格均线缠绕在一起时，多空双方上下折腾难分胜负，谓之蛇缠龙。

根据集合竞价高开、低开、平开的不同，又可以分为高开正三围、低开正三围、平开正三围；低开倒三围、高开倒三围、平开倒三围；高开蛇缠龙、低开蛇缠龙、平开蛇缠龙。

图 1-3 所示是典型的低开正三围。

图 1-4 所示是典型的低开倒三围。

图 1-5 所示是典型的高开正三围。

图 1-6 所示是典型的高开倒三围。

图 1-7 所示是典型的蛇缠龙。



图 1-3 分时结构——低开正三围



图 1-4 分时结构——低开倒三围



图 1-5 分时结构——高开正三围

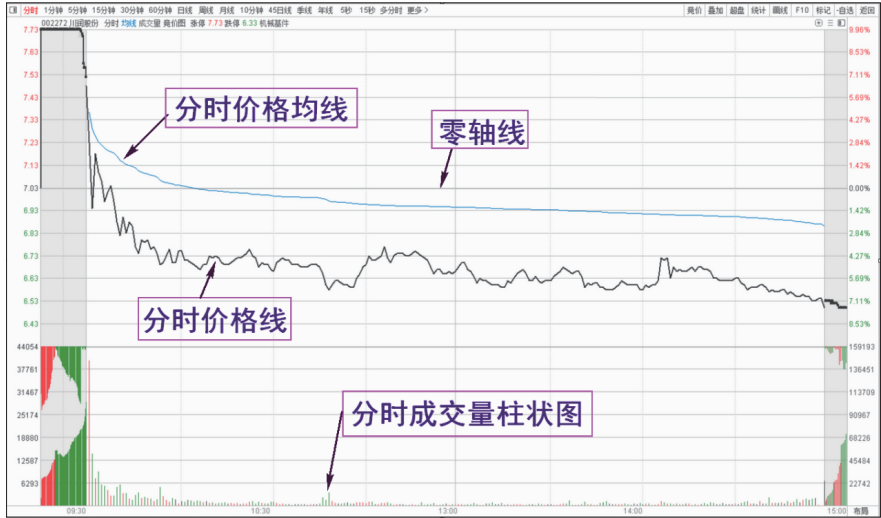


图 1-6 分时结构——高开倒三围



图 1-7 分时结构——蛇缠龙

第三节 分时价格三线组合的实战价值

由于分时价格线和分时价格均线是动态变化的，因此，全天保持正三围，或者倒三围，或者蛇缠龙的状态只是一种理想状态。

据统计研究，全天保持这种理想状态的证券数量不多，很多时候是这三种形态的相互交织和更替。

事实上，早盘 15 分钟内为正三围，午后变成倒三围或者蛇缠龙的情况不在少数。早盘 15 分钟内为倒三围的，后面转换为正三围的也很多。那么，对分时结构进行分类的价值在哪里？

证券市场价格的波动具有高度的不确定性，这是证券市场的本质属性。但高度的不确定性，并不能否认在某个时间节点、某个具体标的上具有相对的确性。因此，这种相对的确性，就为我们找到合适的买点或卖点提供了机会。

历史照亮当下。理论上，准备介入某只交易标的时，必须研究其历史习惯。如果能够在历史走势中找到其习惯的规律性，则可以利用这个习惯来进行操作。

以 000837 秦川机床为例，如图 1-8、图 1-9 所示，2022 年 5 月 10 日的 A 柱，分时结构为集合竞价低开，秒拉突破零轴，在 15 分钟之内呈现为低开正三围结构，其后封住涨停。



图 1-8 000837 秦川机床日 K 线图

时隔 2 个月以后的 2022 年 7 月 27 日的 B 柱，其分时结构集合竞价也是低开，也是秒拉突破零轴，且在 15 分钟之内也是呈现低开正三围结构。此时应该根据 A 柱分时结构的历史表现指导当下的操作，应该抓住机会在 B 柱介入。



图 1-9 000837 秦川机床 A 柱（左）和 B 柱（右）分时结构——低开正三围

对于秦川机床股票来说，7月27日的B柱是当下，5月10日的A柱是历史。历史之所以能够照亮当下，其底层逻辑在于金主思维结构的自相似性；思维结构的自相似性决定行为结构的自相似性；行为结构的自相似性导致图形结构的自相似性。

现在明白什么叫作“历史照亮当下”了吗？

如果说一个案例说明不了问题，那么，再用一个案例来说明。

请看 002715 登云股份，如图 1-10、图 1-11 所示，2022 年 5 月 31 日的 E 柱是一个涨停板后的 K 线，当天集合竞价高开 8.16%，其后价格线秒下价格均线，3 分钟之内呈现标准的倒三围结构。



图 1-10 002715 登云股份日 K 线图



图 1-11 002715 登云股份 E 柱（左）和 F 柱（右）分时结构——高开倒三围

物换星移，时间到了 2022 年 7 月 20 日，见图 1-11 中的 F 柱，也是涨停板后集合竞价高开 9.14%，其后价格线也是秒下价格均线，此时如果你有“历史照亮当下”的认知，就知道该怎么做了。

请看 605162 新中港，如图 1-12、图 1-13 所示，A 柱是日 K 线级别的三连阳，其分时结构呈现两大特征：

一是集合竞价低开，10 分钟之内构建了一个“W”形蛇缠龙分时结构；二是在分时价格最高点成交量出现放量阴柱后开始回调。次日的 B 柱集合竞价显著低开，开始调整。

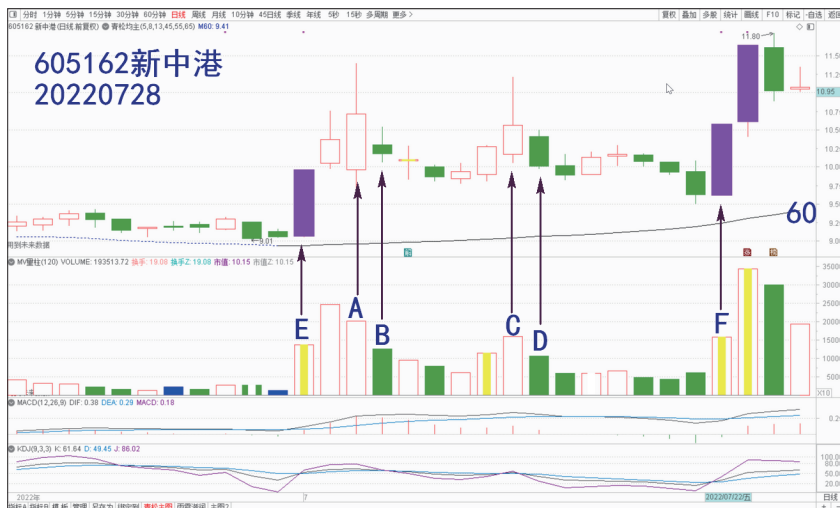


图 1-12 605162 新中港日 K 线图

到了 7 月 13 日，如图 1-13 所示，C 柱也是三连阳，其分时结构的两个显著

特征与 A 柱的内部结构一模一样。次日的 D 柱也是把 B 柱的动作重复了一次。



图 1-13 605162 新中港 A 柱（左）和 C 柱（右）分时结构

如图 1-14 所示，也是这个 605162 新中港 7 月 1 日的那根 E 柱和 7 月 25 日的那根 F 柱的分时结构，也是惊人相似的正三围结构，都是涨停板。



图 1-14 605162 新中港 E 柱（左）和 F 柱（右）分时结构

世上无难事，只怕有心人，隐藏在分时结构里的自相似性，需要我们仔细甄别。如果走马观花、不甚了了，那就很难找到其间的规律。

纸上得来终觉浅，绝知此事要躬行。隐藏在分时结构里面的秘密，是一座实实在在的财富宝藏。但这个宝藏，不是裸露的露天金矿。读者需要长时间地跟踪考察，日积月累进行深度挖掘，才可能有所收获。