

金蝶财务数智化实验课程指定教材

业财一体化实验教程

——基于金蝶云星空 V7.5(第2版)

李 刚 石应洪 李 卓 ◎ 主 编
胥兴军 陶月英 葛 竞 傅仕伟 ◎ 副主编
谢莉莎 文佑云 范时云 ◎ 参 编

清华大学出版社
北 京

内 容 简 介

本书以金蝶具有划时代意义的云管理平台——金蝶云星空 V7.5 为蓝本,采用贴近企业实际业务流程处理的方式编写。书中设计了某企业的完整案例,每章均提供该企业具体的管理和业务流程,结合完整的业务数据,详细介绍业财融合模式下财务管理系统涉及的功能及具体操作,帮助读者更透彻地理解企业的实际业务;同时,融入可视化分析、AI 大模型等数智技术在业财一体化企业的应用案例,既展现技术革新的力量,也引导学习者精准把握数智时代业财融合的新趋势、新模式。

本书适合高等院校财务管理、会计信息化、工商管理、信息管理与信息系统等相关专业的学生,对于企业的业务管理人员和信息化主管来说也是一本不错的参考书。

本书封面贴有清华大学出版社防伪标签,无标签者不得销售。

版权所有,侵权必究。举报:010-62782989, beiqinquan@tup.tsinghua.edu.cn

图书在版编目(CIP)数据

业财一体化实验教程:基于金蝶云星空 V7.5 / 李刚,
石应洪,李卓主编. -- 2 版. -- 北京:清华大学出版社,
2026. 2. -- (金蝶财务数智化实验课程指定教材).

ISBN 978-7-302-70696-0

I. F232

中国国家版本馆 CIP 数据核字第 2026R46161 号

责任编辑:高 岫

封面设计:周晓亮

版式设计:思创景点

责任校对:成凤进

责任印制:丛怀宇

出版发行:清华大学出版社

网 址: <https://www.tup.com.cn>, <https://www.wqxuetang.com>

地 址:北京清华大学学研大厦 A 座 邮 编:100084

社总机:010-83470000 邮 购:010-62786544

投稿与读者服务:010-62776969, c-service@tup.tsinghua.edu.cn

质 量 反 馈:010-62772015, zhiliang@tup.tsinghua.edu.cn

印 装 者:天津安泰印刷有限公司

经 销:全国新华书店

开 本:185mm×260mm 印 张:18 字 数:533 千字

版 次:2022 年 1 月第 1 版 2026 年 2 月第 2 版 印 次:2026 年 2 月第 1 次印刷

定 价:58.00 元

产品编号:114413-01



前言

在数智化浪潮席卷全球的当下，新技术正以前所未有的速度重塑企业经营管理的底层逻辑。互联网、移动互联网、云计算、大数据、人工智能、区块链等构成的技术集群，不仅催生出共享经济、智能制造等各类新兴业态，还对传统企业的运营模式、风险管控机制与决策响应效率构成了颠覆性挑战。

在这一变革浪潮中，企业财务会计的内涵与边界正在发生根本性重塑：从传统核算向业财深度融合的范式跃迁，要求财务人员突破专业藩篱，贯通财务知识与销售、采购、库存、生产等全业务流程，解构数据背后的业务逻辑，为经营决策输出精准洞见；管理实时性与精确性的诉求急剧攀升，企业高层需要借助移动端、PC端等多终端，随时随地洞察财务与业务的实时动态，捕捉问题、预见风险；伴随企业规模扩张与跨地域布局，多组织协同管理渐成常态，实时呈现多业务单元的经营绩效、动态校准战略方向，成为集团化管控的核心诉求。

这些深刻变化，驱动着管理软件向“技术架构+管理模式”深度融合的方向加速演进。作为国内云ERP领域的领军者，金蝶以金蝶云星空系统为载体，构建起“开放、标准、社交”的新一代企业管理架构。其以云计算为依托，精准契合业财融合的时代刚需：从智能会计平台实现业财数据的实时联动，到多组织协同的采购、销售与结算体系搭建，再到利润中心的精细化考核与管理应用的移动化落地，为企业数智化转型筑牢技术根基，进而成为业财一体化实践的标杆级解决方案。

党的二十大报告指出，要统筹职业教育、高等教育、继续教育协同创新，推进职普融通、产教融合、科教融汇，优化职业教育类型定位。基于此，为强化现代化建设人才支撑，本书以金蝶云星空V7.5为蓝本，聚焦业财一体化实践，构建从理论认知到实战落地的完整知识体系。

- ❑ 夯实理论基础：本书以业财一体化概述阐释数智时代业财融合的底层逻辑，以金蝶云星空系统简介解析平台架构与核心价值，在梳理技术演进脉络中融入对产业变革的时代思考，为学习者后续学习筑牢认知根基。
- ❑ 解析业务系统：本书通过系统管理讲解企业数字化管理应用的核心架构，在系统初始化中详细介绍各模块初始化及初始数据维护，培养学习者对业务源头的责任意识，为业务流程运转提供数据支撑。
- ❑ 拆解业务流程：本书深度拆解采购与付款、销售与收款、生产与库存等核心业务流程，覆盖跨组织集中采购、集中销售、寄售业务等复杂场景，解析业财数据联动的内在逻辑。
- ❑ 讲解业财税融合：本书整合出纳、资产、费用、税务等多维度业务，从日常资金管理到固定资产折旧计提，从费用报销管控到税务合规处理，深度讲解业财税一体化闭环的实现路径。
- ❑ 打造数据闭环：本书通过期末处理、财务报表、合并报表等内容讲解数据沉淀与输出方法，指导学习者掌握多组织报表编制、内部交易抵销的核心技巧；同时，通过经营分析章节，指导学习者运用金蝶轻分析与大模型生成财务报告，助力其从数据到决策的跃升。

在实践模式上，本书以多组织架构的集团型制造企业实际运营为案例背景，每个案例均围绕具体业务场景展开。学生以多岗位角色参与经营，贯通采购、销售、生产、库存、费用、资金、固定资产管理等业务链条，涉及总账管理、应收款管理、应付款管理、出纳管理、固定资产管理、发票管理、费用管理、人人报销、智能会计平台、销售管理、采购管理、组织间结算、库存管理、存货核算、报表、合并报表、轻分析等系统功能。同时，书中融入可视化分析、AI大模型等数智技术在业财一体化企业的应用案例，既展现技术革新的力量，也引导学习者精准把握数智时代业财融

合的新趋势、新模式。

本书提供了丰富的教学资源(扫描右侧二维码即可获取), 包含的内容如下。

- (1) 金蝶云星空 V7.5 安装文件(限于文件太大, 仅提供下载地址), 便于读者操作。
- (2) 初始账套数据, 便于学生练习。
- (3) 教学课件(PPT 格式), 便于教师授课。
- (4) 考题, 便于教师在教完本书后, 对学生进行关键知识点的考核。

同时, 本书提供操作视频(扫描正文相应位置二维码即可观看), 便于学习时重点参考。



教学资源

说明:

读者可在金蝶云社区获取更多的学习资源, 即输入网址 <https://vip.kingdee.com/>, 选择“金蝶云·星空”板块, 在社区论坛进行学习、交流, 从而自主解决各种问题。

在编写的过程中, 本书借鉴了一些企业管理和信息化建设的相关资料和文献, 也融入了编者团队多年的教学实践与行业调研经验。许多学界同仁及企业实务专家都曾给予宝贵指导, 因人员较多, 在此不一一感谢。正因凝聚了他们的智慧与经验, 本书才得以最终成形。在此, 谨对他们表示衷心的感谢!

因编者水平所限, 书中难免存在不妥之处, 敬请广大读者予以批评指正。

编者
2026年1月



目 录

第 1 章 概述	1
1.1 业财一体化发展历程	1
1.2 业财一体化的核心价值	2
1.3 数智化转型下企业业财一体化应用	3
第 2 章 系统简介	7
2.1 金蝶云星空技术架构	7
2.2 金蝶云星空整体业务架构	9
2.3 金蝶云星空产品安装	10
2.4 金蝶云星空数据中心管理	12
第 3 章 系统管理	13
3.1 实验背景介绍	13
3.2 组织架构	14
3.3 基础资料控制策略	15
3.4 用户及角色	17
3.5 基础资料	18
第 4 章 系统初始化	22
4.1 系统初始化概述	22
4.2 实验练习	22
实验一 总账系统初始化	22
实验二 出纳系统初始化	29
实验三 应收应付系统初始化	36
实验四 费用管理系统初始化	40
实验五 固定资产系统初始化	41
实验六 库存管理系统初始化	45
实验七 存货核算系统初始化	48
第 5 章 日常业务管理	52
5.1 日常业务管理概述	52
5.2 实验练习	53
实验一 赊购业务	53
实验二 支付定金的采购	59
实验三 集中采购业务	66
实验四 采购退料	76

实验五 收取定金的销售业务	82
实验六 集中销售	89
实验七 寄售业务	100
实验八 简单生产领料业务	107
实验九 费用报销业务	111
实验十 员工借款业务	114
实验十一 取现业务	117
实验十二 支付货款	120
实验十三 收到货款	124
实验十四 应收票据处理	127
实验十五 资金下拨	132
实验十六 资金上划	135
实验十七 资产调拨业务	139
实验十八 资产盘点	147
实验十九 盘亏资产处置	153
实验二十 资产计提折旧	154
实验二十一 缴纳税费	160
实验二十二 计提电费	161
实验二十三 计提工资	163
实验二十四 结转制造费用	165
实验二十五 完工产品入库	168
实验二十六 存货盘点	171
实验二十七 结转未交增值税	176
实验二十八 计提税金及附加	179
第 6 章 期末处理	182
6.1 期末处理概述	182
6.2 实验练习	183
实验一 出纳凭证复核并指定现金流量	183
实验二 凭证审核	189
实验三 凭证过账	191
实验四 结转损益	193
实验五 出纳管理结账	198
实验六 应收款管理结账	198
实验七 应付款管理结账	199

实验八	费用管理关账·····	200	8.2	实验练习·····	226
实验九	存货核算关账与结账···	200	实验一	合并准备·····	226
实验十	固定资产结账·····	202	实验二	报表模板编制与分发···	228
实验十一	总账结账·····	203	实验三	个别报表与抵销报表 编制·····	240
第7章 报表·····	205		实验四	抵销与调整·····	248
7.1 报表系统概述·····	205		实验五	合并报表编制·····	255
7.1.1 报表系统主要业务流程···	205		第9章 经营分析·····	259	
7.1.2 报表系统重点功能概述···	206		9.1 经营分析概述·····	259	
7.2 实验练习·····	207		9.2 实验练习·····	261	
实验一	资产负债表·····	207	实验一	基于金蝶轻分析的经营 分析·····	262
实验二	利润表·····	215	实验二	基于大模型生成财务 分析报告·····	275
实验三	现金流量表·····	220			
第8章 合并报表·····	225				
8.1 合并报表系统概述·····	225				

第 1 章

概 述

业财一体化作为企业管理领域的重要理念与实践模式，正深刻重塑着企业运营与管理生态。

从发展历程看，其萌芽于企业规模扩张、管理需求升级的 20 世纪中期，彼时传统业务与财务分离模式弊端渐显，理论界率先探索融合可能。电算化阶段，会计电算化兴起，企业开始尝试业务财务数据初步关联，但融合尚浅。信息化时代，ERP 等系统广泛应用，实现业务流程与财务数据实时共享，构建起较为完整的管理体系。当下，大数据、人工智能等数字技术蓬勃发展，推动业财一体化迈向智能化、实时化新高度。

在核心价值层面，对财务而言，其能消除数据传递时差与误差，实时生成财务凭证，提升数据准确性与及时性，为决策筑牢数据根基；于业务来讲，其借助财务数据反馈优化流程，合理配置资源，打破部门沟通壁垒，促进协同。从企业整体出发，其能精准把握市场与自身状况，增强风险防范能力，保障战略有效落地，提升综合竞争力。

在数智化转型背景下，云计算、大数据等技术为其提供强大支撑。在制造业，业财一体化贯穿生产全流程，实现成本实时监控与生产策略精准调整；零售业中，其助力销售与库存智能管理；服务业则聚焦项目成本与收入管控。企业实施时，需调整组织架构、强化人员培训、做好系统选型集成与数据治理。诸多企业实践证明，业财一体化能显著降本增效、提升资金效率与创新能力，已成为企业在数智时代实现可持续发展、增强核心竞争力的关键路径，对推动企业高质量发展意义深远。

1.1 业财一体化发展历程

1. 起源与早期探索

业财一体化的思想雏形源于企业管理理论的发展演进。在 20 世纪中期，随着企业规模的逐步扩大，业务活动日益复杂，传统的业务与财务相互分离的管理模式暴露出诸多弊端，如信息传递不畅、数据不一致等问题，使得企业难以进行有效的资源配置和决策制定。此时，理论界开始初步探讨业务与财务融合的可能性，旨在打破部门间的信息壁垒，提升企业整体运营效率。但受限于当时的信息技术水平，相关实践仅处于小规模、局部性的尝试阶段，主要依靠人工进行数据的整理与整合。

2. 电算化阶段的推进

20 世纪 70—90 年代，随着计算机技术在企业管理中的应用逐渐普及，会计电算化应运而生。企业开始利用电子计算机处理财务数据，相较于手工记账，极大地提高了财务数据处理的效率和准确性。这一时期，部分企业尝试将业务流程中的关键数据与财务系统进行对接，实现简单的业务财务数据关联，如销售订单与应收账款的初步关联。但由于技术和系统的局限性，业务与财务的融合仍不够深入，数据的实时性和交互性较差，更多是停留在事后的数据反映层面。

3. 信息化时代的飞跃

进入 21 世纪，互联网技术和企业资源计划(ERP)系统的广泛应用，为业财一体化带来了实质性的飞跃。ERP 系统集成了企业的采购、生产、销售、财务等核心业务流程，实现了业务数据和财务

数据的实时共享与同步更新。企业能够基于统一的数据平台，对业务活动进行全程的财务监控与分析，形成了较为完整的业财一体化管理体系。同时，供应链管理(SCM)、客户关系管理(CRM)等系统与 ERP 系统的集成，进一步拓展了业财一体化的广度和深度，使企业能够从更宏观的层面进行资源调配和战略决策。

4. 数字化转型下的新趋势

近年来，随着大数据、人工智能、区块链等新兴数字技术的迅猛发展，业财一体化迎来了新的发展阶段。大数据技术能够对海量的业务和财务数据进行深度挖掘和分析，为企业提供更精准的市场洞察和风险预警；人工智能技术应用于财务预测、智能报账、自动化审计等领域，大幅提升了财务处理的效率和智能化水平；区块链技术则通过分布式账本和加密算法，保障了数据的真实性、不可篡改和安全共享，进一步优化了业财融合的信任环境。业财一体化正朝着更加智能化、自动化、实时化的方向发展，不断适应企业数字化转型的需求。

1.2 业财一体化的核心价值

1. 提升财务数据质量

从财务角度来看，业财一体化能够显著提升财务数据的准确性和及时性。在传统模式下，业务与财务数据的传递存在时间差和人为误差，财务人员往往需要花费大量时间进行数据的核对与调整。而业财一体化实现业务系统与财务系统的无缝对接，业务活动一旦发生，相关数据便实时传递至财务系统，自动生成财务凭证，减少了人工干预环节，从源头上降低了数据出错的概率。同时，实时的数据更新使得企业能够及时获取准确的财务信息，如实时的成本核算、收入确认等，为财务分析和决策提供了坚实的数据基础。

2. 优化业务流程与资源配置

对于业务运营而言，业财一体化有助于优化业务流程和合理配置资源。通过财务数据的反馈，业务部门能够清晰了解各项业务活动的成本效益情况，从而对业务流程进行有针对性的优化。例如，根据成本分析结果，企业可以调整采购策略，降低采购成本；依据销售数据与利润的关联分析，合理调整产品定价和销售渠道。此外，业财一体化打破了业务与财务部门之间的沟通壁垒，促进了部门间的协同合作。财务人员能够深入参与业务规划和决策过程，从财务专业角度提供风险评估和资源配置建议，确保业务活动在财务可承受范围内高效开展。

3. 增强企业整体竞争力与风险防范能力

从企业整体层面来看，业财一体化是提升企业综合竞争力和风险防范能力的关键举措。一方面，通过业财融合，企业能够更精准地把握市场需求和自身运营状况，快速响应市场变化，制定更具竞争力的战略决策。例如，基于实时的财务和业务数据分析，企业可以及时调整产品结构、拓展新的市场领域。另一方面，业财一体化能够实现对运营风险的实时监控和预警。通过建立财务风险指标体系，结合业务数据进行动态分析，企业可以提前发现潜在的风险因素，如应收账款逾期风险、库存积压风险等，并及时采取应对措施，有效降低风险损失，保障企业的稳健发展。同时，在企业战略落地过程中，业财一体化能够确保战略目标与财务目标的一致性，通过财务资源的合理配置和绩效评估，保障战略规划的有效执行。

1.3 数智化转型下企业业财一体化应用

1. 数智化技术赋能业财一体化

在数智化转型浪潮中，多种新兴技术为业财一体化提供了强大的支撑。云计算技术通过提供便捷的计算资源和存储服务，使企业能够轻松搭建业财一体化的信息系统平台，降低了系统建设和维护成本，同时支持多用户、多终端的实时数据访问和处理。大数据技术能够对企业内外部海量的结构化和非结构化数据进行采集、存储和分析，挖掘出隐藏在数据背后的业务规律和价值信息，如客户消费行为模式、市场趋势等，为业财一体化决策提供更全面、深入的依据。人工智能技术则在财务领域实现了诸多创新应用，如智能财务机器人可自动处理重复性的财务工作，包括账务处理、费用报销审核等；机器学习算法用于财务预测和风险评估，能够根据历史数据预测未来的财务指标和风险概率。区块链技术以其分布式账本和加密特性，保障了业务和财务数据在不同参与方之间的安全共享和可信传递，尤其适用于供应链金融等场景，解决了交易中的信任和数据真实性问题。

2. 数智化业财一体化应用场景

数智化业财一体化的应用非常广泛，涵盖了制造业、零售业、服务业等多个领域。

(1) **制造业**。在制造业企业中，数智化业财一体化贯穿于生产的全流程。在生产计划环节，通过对市场需求数据、库存数据和财务预算数据的综合分析，运用智能算法优化生产排程，确保在满足市场需求的同时，将生产成本控制在预算范围内。在生产过程中，物联网技术实时采集设备运行数据、原材料消耗数据等，与财务系统联动，实现对生产成本的实时核算和监控。一旦发现成本异常波动，系统自动预警并追溯原因，便于及时调整生产策略。在产品销售环节，结合销售数据和财务应收账款管理，通过大数据分析客户信用状况，制定差异化的销售政策和收款策略，降低坏账风险。

(2) **零售业**。对于零售业而言，数智化业财一体化主要体现在销售与库存管理方面。借助大数据分析消费者的购买行为和偏好，企业能够精准制定商品采购计划和促销策略。同时，通过智能库存管理系统，实时监控库存水平，结合财务成本核算，实现库存的最优配置，避免库存积压或缺货情况。在销售结算环节，电子支付和财务系统的集成实现了销售数据与财务收入数据的实时同步，方便企业进行财务核算和业绩分析。此外，利用人工智能技术对销售数据进行深度挖掘，预测销售趋势，为企业的财务预算和资源配置提供前瞻性建议。

(3) **服务业**。以服务业中的项目型企业为例，数智化业财一体化聚焦于项目成本与收入管理。在项目立项阶段，通过对项目需求、资源投入和市场行情的分析，结合财务预算模型，精准估算项目成本和预期收益。在项目执行过程中，利用项目管理软件与财务系统的集成，实时记录项目人工时、费用支出等数据，进行项目成本的动态跟踪和控制。同时，根据项目进度和合同约定，及时确认收入，确保财务收入与项目实际进展相匹配。借助大数据和人工智能技术对项目历史数据进行分析，总结项目成本控制经验和风险因素，为后续项目的策划和执行提供参考，提高企业项目运营的经济效益。

3. 数智化业财一体化应用案例

1) 沙钢集团：全链协同的业财平台

(1) 客户概述。江苏沙钢集团有限公司(以下简称“沙钢集团”或“沙钢”)是我国最大的民营钢铁企业之一，目前拥有五大生产基地，分布于江苏、辽宁、河南等地，产品远销至全球 100 多个国家和地区。2023 年，沙钢位列世界“500 强”第 348 位，居国内钢企第三位、世界钢企第五位。近

年来,沙钢致力于打造绿色生态钢城和新型智慧工厂,为实现“钢铁强国梦”和“百年沙钢梦”不懈奋斗。

(2) 业务挑战。“十四五”期间,随着国家全面落实钢铁行业超低排放,实施供给侧结构性改革、去产能、环保限产、“双碳”等多项政策已经从根本上改变了钢铁行业供需格局。面对巨大的不确定性,以数字创新提升管理效益成为变局中突围的关键。随着工业化与信息化、能源革命与数字革命走向深度融合,数字化转型已是各钢铁企业发展的战略之一。

沙钢集团很早就完成了业务的数字化,但从集团整体的信息化情况来看,过往长期沉淀的单个系统应用较深,却大多由各基地单独建设,导致数据难以共享,集团内无法做到统一标准、统一口径、统一分析,信息孤岛多,无法支持企业数字化战略转型,管控手段及信息化资产无法做到标准化复用。

因为原有系统无法支撑企业的高速发展,沙钢亟需以更加先进的数字化系统为引擎,打造集团“人”“财”“物”数字化管控平台,着力提升集团业务数字化的广度和深度,实现业财税一体化,采购、营销业务线上化,更好地支撑复杂的企业数字化转型战略,并通过上下游企业供应链业务协同化,构建企业共同发展生态圈。

(3) 业财一体化应用方案。围绕集团“十四五”规划,沙钢以统一数字化平台为核心思想,全面开展“全覆盖、全业务、全聚合、全流程”的业财一体化平台项目建设工作。在贯通贸易、物流运输、内贸销售、外贸销售、备件采购、大宗采购、仓储七大业务中心的基础上,辐射“1+N”子集团,将原来各子公司杂乱的小型 ERP 进行替换,实现全集团统一业财税资平台、统一管控,覆盖 98 家组织的业财一体,完成 125 家组织的统一财务共享,保证数出同源,提升集团内部资源利用效率,助力集团业务链纵向延伸、横向拓展。

与此同时,集团以“业财融合”为主线(见图 1-1),对业务场景进行全面梳理,兼顾效率与风险平衡、协同与管控并进,对 464 个业务场景进行管理优化和全链路流程统一。



图 1-1 沙钢集团业财一体化应用

2) 涪陵榨菜：数字重构，传承经典

(1) 客户概述。重庆市涪陵榨菜集团股份有限公司是一家以榨菜为根本、立足于佐餐开味菜领域快速发展的农业产业化企业集团,现有注册资本 7.89 亿元。依托涪陵榨菜原产地域优势,经过 20

多年的快速发展，公司年生产榨菜、泡菜能力达 20 万吨，是中国农产品深加工“50 强”、农业产业化国家重点龙头企业、全国轻工业先进集体、“金砖国家”领导人厦门会晤食材供应企业。公司于 2010 年 11 月 23 日在深圳证券交易所挂牌上市，股票代码为 002507，股票简称为涪陵榨菜。

公司拥有 2 400 多家忠实的一级经销商，销售网络覆盖全国 34 个省份、近 300 个地市级市场、1 000 多个县级市场，产品远销美国、日本，以及欧盟部分成员国等 80 多个国家或地区。公司在全国设有 8 个销售大区、63 个办事处，为经销商提供顾问式指导和精细化管理。通过对渠道的精耕细作，已建立起多层次、长短渠道相结合的销售网络，公司产品畅销于全球知名连锁卖场及全国各大超市、便利店、农贸市场等零售终端。公司及旗下“乌江”牌榨菜品牌知名度高，产品覆盖全国，2016 年在中国品牌“500 强”中位列第 347 名，品牌价值 100.98 亿元，曾多次荣获国内外荣誉。

(2) 业务挑战。公司面临的业务挑战主要包括以下三个方面。

① 公司间账务分离管理。集团与子公司在不同的账套处理业务时，涉及工作量大且数据匹配难度大，因此无法形成集团化架构。此外，账套内财务与业务未能完全实现一体化，导致部分业务凭证需要手工录入。财务与业务数据分离，增加了核算、统计和对账的难度，难以满足集团化全面管控的要求。

② 业财传递不及时、不准确。多系统间数据无法形成有效传递，信息割裂且无关联；各个组织间数据不能共享，形成信息孤岛；线下业务签批会造成业务处理时间大幅延长，影响业务进度。

③ 销售业务管控薄弱。对销售发货地址、开票地址、基地库存情况、客户信用情况未形成最为有效的管控，销售发货与出库间存在信息传递断层，未形成完整管理闭环。

(3) 业财一体化应用方案。

第一步：集中数据资产。

① 母公司与多个子公司在同一数据环境中处理业务。集团可以在信息化系统中轻松掌握所有组织的实时数据，并且可以根据需要按照不同维度进行分类汇总查询，实现数据互通与高效匹配，方便集团进行数据分析，提高决策质量。

② 基础资料信息由集团集中管理。规范基础资料控制策略，实现基础资料的共享、分配、私有三大控制类型。对于物料、客商信息等，对原有各公司间不同的编码和名称进行重新整合，统一编码、统一名称、统一管理。使数字资产可以在全集团复用。

③ 财务信息由集团统一规范。将原有的各子公司科目不一致、报表不一致的情况完全规范化，实现集团下统一核算体系、统一科目表、统一报表模板，为未来基于财务的经营透明化奠定基础。

第二步：协作产生价值。

① 凭证自动生成。信息化系统将销售、采购、生产、库存、成本核算、往来、收付款、发票管理、记账、报表等业务紧密整合，形成闭环，实现 95% 以上的凭证来源于业务单据自动生成，既减少了财务人员手工记账的工作量，又方便业财对账，为企业的内控体系提供技术支持。

② 跨组织供应链生产体系(见图 1-2)。在数字化建设中，所有组织间业务均通过跨组织交易模式实现(包括跨组织销售、跨组织采购、跨组织调拨、跨组织生产)。通过一张单据中不同的货主组织、业务组织、结算组织等信息，系统自动生成对应组织的销售出库单、采购入库单等单据，并且组织间结算可以一键式生成对应组织的应收单和应付单进行内部结算，取代了以往各组织采用手工处理销售出库、采购入库业务的模式，大大减少了工作量，提高工作效率。

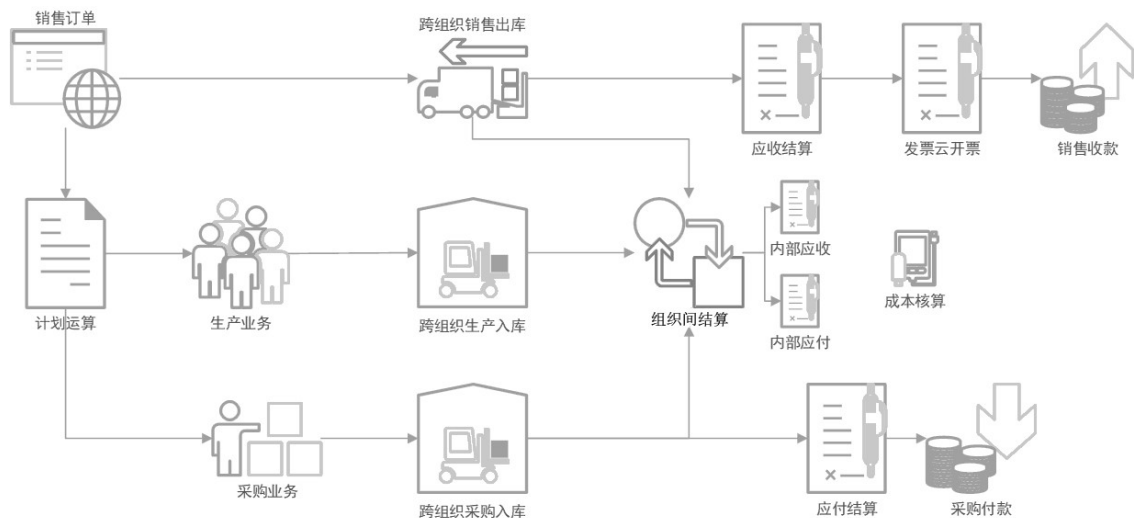


图 1-2 跨组织供应链生产体系

③ 业务线上审批，提高效率，规范业务。由以往的线下纸质签字的业务审批模式变更为线上流程节点审批模式，这既是管理变革无纸化办公的客观要求，又能提高审批效率，降低企业经营的沟通成本。更重要的是，可以避免过多人为干预企业经营制度的现象，确保业务规范、严谨，降低经营风险。

第三步：大数据分析。

构建企业内部大数据体系，实现多维分析决策与智能预警提醒(见图 1-3)。通过整合业务、财务、客户等多源数据，搭建完备的数据仓库，从应收应付、供应商、客户管理等多个维度深入剖析，挖掘数据价值；同时，嵌入智能预警模型，一旦关键指标偏离预设阈值，便即时触发提醒，助力企业快速响应、规避风险，提升运营效率与决策科学性。



图 1-3 大数据分析

第 2 章

系统简介

在云计算技术重塑企业数字化转型格局的当下，企业 IT 架构正经历从传统烟囱式部署向云原生架构的深刻变革。金蝶作为企业管理软件领域的先行者，依托“云原生、低代码、大数据”三大技术底座，通过不断演进的产品体系，从传统 ERP 逐步向云 ERP、EBC 云服务迈进，基于不同企业规模与需求，构建了覆盖企业业务全生命周期的产品矩阵，持续为不同规模和发展阶段的企业提供适配的数字化管理服务。自 2014 年启动云转型以来，金蝶已累计帮助超 740 万家企业及机构完成数字化升级，在千行百业树立标杆案例，持续以技术创新驱动企业管理模式革新。

在云 ERP 领域，金蝶面向小微型企业提供具备简洁实用的基础管理功能特点的 KIS 云；面向大中型企业提供 EAS Cloud，助力其实现复杂业务流程的整合与高效管理。在企业人力资源管理方面，s-HR Cloud 为各规模企业提供专业人力管理方案。

在 EBC 云服务方面，金蝶云苍穹作为领先的可组装企业级 PaaS 平台，为企业提供高度灵活定制的数字化解决方案；金蝶云星瀚定位于大型企业 SaaS 管理云，满足大型企业复杂且多元的管理需求；金蝶云星空作为服务高成长型企业的 SaaS 管理云，助力企业在快速发展中实现数字化管理升级；金蝶云星辰针对小微企业提供贴合其发展阶段的数字化工具；金蝶精斗云面向微型及初创企业，助力企业在创业初期实现基础业务的数字化管理(见图 2-1)。



图 2-1 金蝶云产品矩阵

本书以金蝶的主流产品金蝶云星空 V7.5 为核心平台，结合当今先进管理理论和数十万家国内客户最佳应用实践，充分融入企业业务与财务一体化的管理场景进行案例编写，深度契合数字化时代业财融合需求。

2.1 金蝶云星空技术架构

金蝶云星空是基于 Web2.0 与云技术的开放式、社会化的新时代企业管理服务平台，总体架构涵盖了 IaaS、APaaS、SaaS 三个层面(见图 2-2)。



图 2-2 金蝶云星空总体架构

1. IaaS层

金蝶云星空支持公有云和私有云两种部署模式，在安全上全面支持 HTTPS 协议。目前，国内的主流云服务厂商均可支持部署金蝶云星空，同时与云服务厂商的基础服务，如云存储、负载管理等无缝结合，支持统一的容器服务，具备完全自主的运维和运营体系，保障企业公有云的高效管理和运行。

2. APaaS层

APaaS 层涉及应用开发平台、协同开发平台，以及 DevOps 平台服务等。

1) 应用开发平台

应用开发平台具有以下特点。

(1) 基于特有的 DDM 动态领域模型，企业、伙伴及开发人员能够更聚焦业务逻辑，高效进行云端开发。

(2) 同时支持多种客户端 WPF、浏览器，包括工业终端设备触摸屏、电视、音箱等。

(3) 具备国际化服务，拥有完全公有云的在线国际化翻译平台，标准产品支持简体中文、繁体中文、英文。

(4) 提供 BigData 轻分析服务，基于金蝶轻分析平台，支持嵌入式分析和主题式分析场景，通过简单拖拉拽即可展现多维数据及透视图表，支持千万级数据秒级呈现。

(5) 提供的 AI 服务平台，支持语音识别能力、NLP 语义识别能力，提供金蝶云小 K、云之家、音箱的展现能力，可将企业业务扩展到不同的终端，支持智能下单，智能语音报销等；基于 AI 服务平台，可以轻松扩展接入 AI 服务能力。

2) 协同开发平台

协同开发平台基于金蝶云星空 Cloud BOS 平台，集成单据开发、插件开发、源码管理等功能，是行业产品研发及项目交付平台。支持项目团队不受时空限制协作，可安全管理外包项目，也便于寻找合适的作者。

3) DevOps 平台服务

通过 DevOps 平台服务，保障平台开发、运维等工作的顺利开展。

3. SaaS层

SaaS 层提供丰富的云服务应用，如财务云、供应链云、制造云、智慧车间云、经营分析云及行业云等，满足企业不同业务场景的管理需求，助力企业实现全面数字化管理，并可帮助企业在云端轻松部署、实施交付，如图 2-3 所示。



图 2-3 SaaS 层云应用

2.2 金蝶云星空整体业务架构

金蝶云星空的业务架构涵盖了平台层、业务层和决策层，各层紧密关联，共同为企业提供全面的数字化管理解决方案，如图 2-4 所示。



图 2-4 金蝶云星空整体业务架构

1. 平台层

平台层提供基础支撑。以 SQL、Oracle 等数据库为数据存储基础，通过基础服务平台提供底层

支持。开放平台便于与外部系统集成；(移动)BOS 个性化扩展平台基于动态领域模型，支持企业、伙伴等进行个性化开发。多语言、轻分析平台、集成平台等进一步丰富功能，满足不同场景需求。

2. 业务层

业务层提供业财一体化经营管理功能，涵盖但不限于财务管理、采购管理、营销管理、成本管理、生产管理等云服务应用，全面覆盖企业业务全流程环节。

3. 决策层

决策层支持多组织协同，提供多法人计划、组织间交易结算、利润中心核算报告、经营会计(如阿米巴报表)等功能，助力企业内部管理决策。同时，提供智慧决策功能，支持财务、采购、仓库、产线等智能分析，借助大数据应用功能，为企业决策提供数据支持。

此外，云星空支持管理层、员工、供应商等角色的门户管理，支持从社交平台、浏览器、PC 端、移动设备端等多通道访问，用户可以在任何时间、任何地点进行管理运作，突破企业管理的空间、时间局限，提升工作效率与决策科学性。

2.3 金蝶云星空产品安装

金蝶云星空以 B/S 架构为基础。B/S 架构是一种典型的三层结构。其中：以浏览器为支撑的客户端负责与用户交互；业务服务器层进行业务逻辑处理；数据服务器层采用关系数据库进行业务数据的持久化存储。

对于数据库，应安装数据库产品和金蝶云星空数据库服务部件。目前，金蝶云星空系统同时支持数据库产品 Microsoft SQL Server 和 Oracle，所有的业务数据均存储在这里。

Web 服务层包括所有业务系统的业务逻辑组件。这些组件会被客户端所调用，是金蝶云星空系统的核心部分。

1. 系统部署角色

金蝶云星空系统的部署角色分为应用服务器、管理中心、管理数据库、账套数据库、管理员、用户。系统角色的定义如表 2-1 所示。

表 2-1 系统角色定义

角色	定义
应用服务器	提供“系统业务站点”，一般用户通过访问应用服务器来使用系统；应用服务器可访问的数据中心列表、用户许可均由管理中心提供
管理中心	提供“系统管理站点”，仅供管理员访问，用于管理数据中心数据库和应用服务器，用户许可管理也在管理中心进行； 管理中心和应用服务器是一对多的关系，即一个管理中心可管理多个应用服务器，每个应用服务器只能注册到一个管理中心
管理数据库	为管理中心提供“管理数据”；该角色无须安装任何金蝶组件，仅需具备数据库系统即可
账套数据库	为应用服务器访问提供“数据中心”；该角色无须安装任何金蝶组件，仅需具备数据库系统即可
管理员	“系统管理员”，通过浏览器访问管理中心进行系统管理
用户	“一般用户”，通过浏览器或 WPF 客户端访问应用服务器

2. 基本部署策略

1) 生产环境部署方案

数据库、应用服务器(管理中心)分别单独部署在专用服务器上, 适用于金蝶云星空系统大多数部署场景(见图 2-5)。

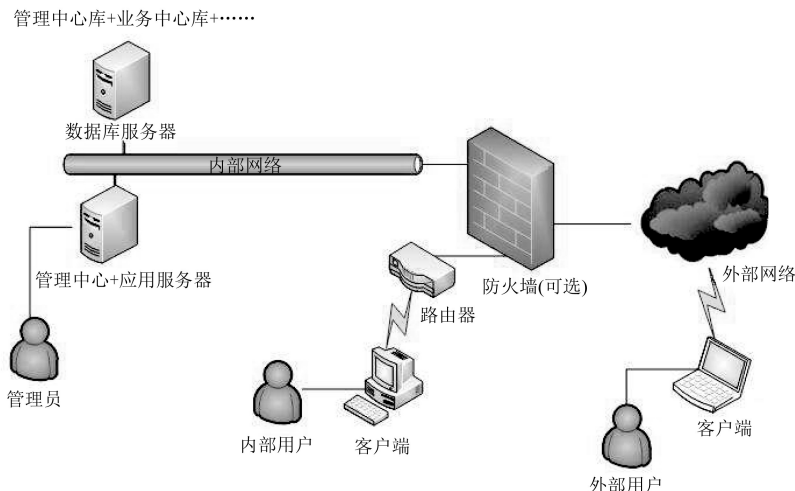


图 2-5 生产环境部署方案

为保证系统性能, 在客户生产环境中, 应用服务器和数据库服务器必须分开单独部署, 并且建议这些服务器专用于金蝶云星空服务, 不建议用其他企业的应用服务器(如 AD、DNS、Mail 等)兼任。这样做才能保证不会发生多种服务争抢服务器运算资源, 从而严重影响金蝶云星空系统运行性能的情况。从网络安全角度考虑, 管理员可能对数据库服务器、应用服务器采用不同的安全策略, 如将数据库隔离在单独 VLAN、将应用服务器放在 DMZ 等, 服务器分开部署更能满足网络安全方面的要求。

2) 非生产环境部署方案

数据库、管理中心、应用服务器均安装在同一服务器上, 适用于金蝶云星空系统演示、练习等应用场景(见图 2-6)。

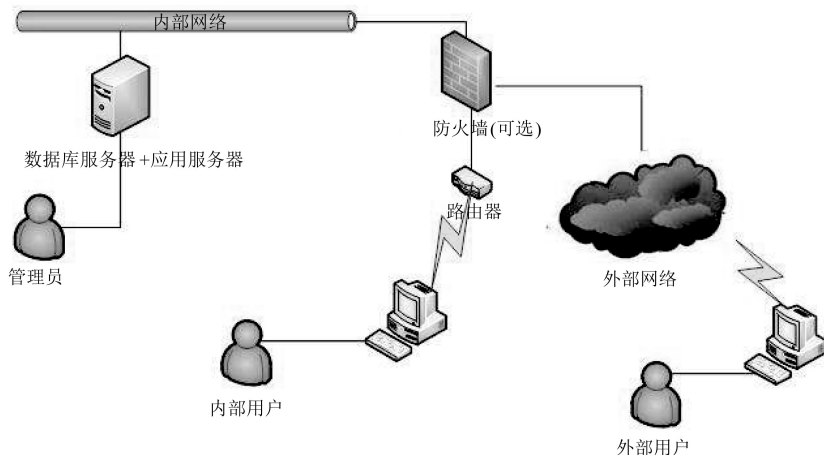


图 2-6 非生产环境部署方案

对于系统演示、测试或开发等小型的应用场景, 因业务量较小, 可以将数据库、管理中心和应

用服务器安装在同一台服务器上。但为保证系统性能，客户生产环境严禁采用这种部署方式。

3. 配套软件安装

在安装金蝶云星空软件之前，建议在数据库服务器上先安装数据库，金蝶云星空支持 Microsoft SQL Server 和 Oracle 两种数据库软件。本书安装的配套数据库为 SQL Server 2008 R2。

4. 金蝶云星空软件安装

配套软件及设备准备就绪后，即可运行金蝶云星空安装程序，按步骤进行安装。

完成产品安装后，桌面会出现“金蝶云星空”和“金蝶云星空管理中心”两个桌面快捷方式图标。后续进行数据中心管理维护时，双击打开“金蝶云星空管理中心”登录即可；进行业务处理时，双击打开“金蝶云星空”快捷方式或直接在网页输入 IP 地址登录即可。

2.4 金蝶云星空数据中心管理

在金蝶云星空体系中，“金蝶云星空管理中心”负责数据中心管理、许可管理、性能巡检、云端备份及系统健康评估等关键任务。其中，数据中心的的管理属于管理中心最核心的内容，包括新建数据中心、注册与反注册数据中心、备份数据中心、恢复数据中心、删除数据中心、升级数据中心、数据库优化等操作。

1. 新建数据中心

当企业启动数字化管理体系建设、规划新业务拓展或实施多元化战略时，需构建独立的数据环境以支撑业务需求。新建数据中心旨在为企业创建专属的数字化运营空间，通过隔离不同业务场景的数据，实现资源的高效配置与管理。同时，基于系统稳定性与业务连续性考量，企业通常会严格划分生产环境与测试环境：生产环境专注于核心业务的实时处理与数据存储，而测试环境则用于新功能开发、系统升级验证及业务流程优化，通过模拟真实业务场景进行压力测试与漏洞排查，确保新功能上线不影响现有业务运行，从而为企业业务创新与系统可持续发展提供坚实保障。

2. 备份数据中心

数据作为企业核心资产，面临自然灾害、硬件故障、人为误操作等潜在风险，一旦丢失将严重影响业务连续性。为了确保数据安全，需要定期将业务操作过程中的各种数据进行备份；一旦数据中心被破坏，可以通过恢复功能将备份的数据中心恢复为一个新的数据中心，以继续进行业务处理。

3. 恢复数据中心

当数据中心遭遇硬盘物理损坏、病毒恶意入侵等突发状况，或因业务复盘、财务审计等需求需调取历史数据时，可通过恢复最近时间点的备份数据，确保业务高效运转，避免因数据缺失造成运营停滞。

4. 删除数据中心

在测试数据中心完成阶段性任务，或正式数据中心已完成可靠备份后，为释放存储资源、优化系统性能，通常会冗余数据中心进行清理操作，以实现资源的合理配置与高效利用。

5. 升级数据中心

当企业引入新产品版本、恢复与现有系统版本不兼容的备份数据中心，或系统补丁更新导致版本变更时，需及时对数据中心进行升级，确保其与产品版本无缝适配。此外，数据库优化、架构调整等高级操作也可在金蝶云星空管理中心一站式完成，全方位提升数据中心的响应速度与处理能力。

第3章

系统管理

3.1 实验背景介绍

云端集团专注于智能制造设备的生产与销售领域，核心产品为自动驾驶机器人。该产品深度融合前沿人工智能技术，可依据不同生产线需求实现全自动智能调整与对接，属于市场上先进的智能全自动贴合机，自推出后便吸引了众多客户关注并获得踊跃订购。

集团公司作为管控核心，承担集团及下属公司的资金管理职责，致力于提升资金使用效率；云端科技公司作为业务主体，负责产品生产、采购、销售及寄售等全流程业务；云端销售公司则专注于产品直接销售，为降低成本，可直接向云端科技公司采购货物。

在管理模式上，云端集团采用“分级管理、充分授权”模式。集团基础信息由集团公司统一创建与管理，并依据业务场景向各下属公司分配适配信息。云端科技公司享有较大自主经营权，除了供应产品给销售公司，也可直接面向外部市场销售；云端销售公司作为主要直销渠道，专注于销售业务，其他业务委托集团公司与云端科技公司协同处理。该集团的组织架构如图 3-1 所示。

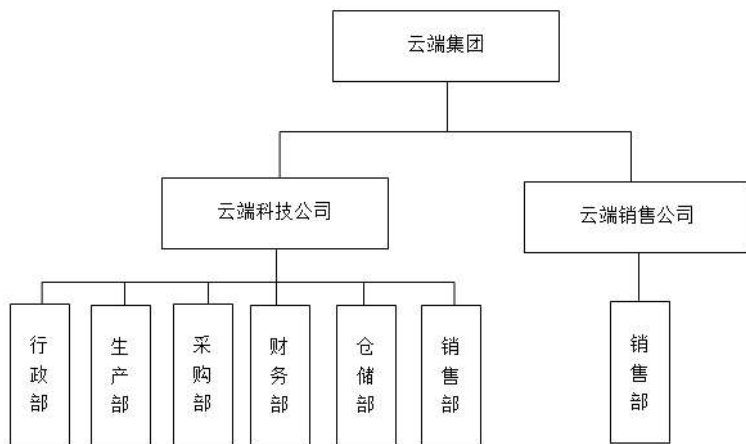


图 3-1 云端集团组织架构



操作视频

公司各组织主要业务职责如表 3-1 所示。

表 3-1 公司各组织主要业务职责

组 织	职 责	业务职能
云端集团	云端集团公司法人，不参与企业的具体业务，主要负责集团的资金管理，负责下属于子公司合并业务核算，出具合并报表	结算职能、收付职能、资金职能、服务职能、资产职能

续表

组 织	职 责	业务职能
云端科技公司	云端科技公司法人, 负责云端科技公司的生产、销售、采购等具体业务, 负责企业产品创新, 保证产品质量, 同时独立核算, 追求企业利润最大化	销售职能、采购职能、库存职能、工厂职能、结算职能、质检职能、收付职能、资金职能、资产职能、服务职能
云端销售公司	云端销售公司法人, 负责公司销售业务, 负责拓展市场, 同时独立核算, 追求销售利润最大化	销售职能、采购职能、库存职能、结算职能、质检职能、收付职能、资金职能、营销职能、资产职能

随着公司不断发展壮大, 整体业务步入高速发展阶段, 财务的职能也从事务型财务转向战略型财务, 开始推行业财一体化管理。经过多方调研比对, 公司于 2025 年 1 月 1 日上线金蝶云星空平台, 实现业财一体化。借助总账、应收、应付管理、出纳管理、费用管理、报表、资产管理、销售管理、采购管理、库存管理、存货核算、智能会计平台等系统模块, 打通业务与财务间的完整数据链条, 解决信息孤岛, 整个流程都将被打通并形成闭环, 数据实现自动传递, 减少人工干预, 从而降低公司运营成本。

2025 年 1 月 1 日, 云端集团管理员已完成数据中心新建, 启用多组织功能, 并完成组织架构、组织业务关系、用户及权限、基础资料控制策略的设置, 信息管理员已完成全部基础资料的内置。

3.2 组织架构

在组织架构方面, 云端集团为多组织架构, 下设云端科技公司与云端销售公司两个法人实体。因此, 在开始使用云星空进行业务处理之前, 需要启用多组织功能, 搭建企业的组织架构体系, 并设置机构间的业务关系。

在新建数据中心后, 集团管理员已登录系统完成多组织设置, 如图 3-2 所示。



图 3-2 启用多组织界面

❖ 注意:

每个数据中心初次登录需要进行多组织设置, 且每个数据中心只需设置一次。因此, 由一人设置该功能后, 其他使用者只需按照需求新增组织机构并进行其他系统设置即可。

根据各组织主要业务职责，集团管理员已在金蝶云星空完成组织机构搭建，具体信息如表 3-2 所示。

表 3-2 组织机构信息表

组织名称	组织形态	核算组织类型	业务组织类型
云端集团	公司	法人	结算职能、资产职能、资金职能、收付职能、服务职能
云端科技公司	公司	法人	销售职能、采购职能、库存职能、工厂职能、质检职能、结算职能、资产职能、资金职能、收付职能、服务职能
云端销售公司	公司	法人	销售职能、采购职能、库存职能、质检职能、结算职能、资产职能、资金职能、收付职能、营销职能

在销售业务中，云端科技公司可以委托云端销售公司销售自己库存中的产品，也可以实现公司之间的库存调拨，系统中设置的对应业务关系如表 3-3 所示。

表 3-3 业务关系信息表

业务关系	委托方	受托方
委托销售	云端科技公司	云端销售公司
库存调拨	云端科技公司	云端销售公司

❖ 注意：

在每个“数据中心”中，同一类型的业务组织关系只能设置一个。针对组织业务关系查询界面已存在组织业务关系的情况，其他用户无须再新增同类组织业务关系，只需在该已存在的业务关系上进行委托方、受托方新增或删除即可。

3.3 基础资料控制策略

基础资料控制策略主要应用于基础资料的维护控制及基础资料的组织隔离。

金蝶云星空基础资料控制类型分为共享型、分配型及私有型。

1. 共享型

控制类型为“共享型”的基础资料，创建组织可以对资料进行维护和使用，共享范围内的非创建组织则仅能使用，不可对其进行维护，如不能进行资料修改或新增、删除等操作。

2. 分配型

控制类型为“分配型”的基础资料，创建组织可以在基础资料界面或者列表界面将创建的资料分配给其他组织。“分配型”基础资料只有分配给相关的业务组织后，该业务组织才能够在列表中查看并使用。

“分配型”的基础资料默认只能由创建组织进行修改。创建组织可根据业务需要，将资料属性的“不可修改”改为“可修改”，分配的业务组织即可修改对应基础资料。

3. 私有型

云端集团为多组织架构，根据资料属性及应用场景不同，可分为共享、私有、分配等策略类型。控制类型为“私有”的基础资料只能由创建组织维护和使用，非创建组织不能查看并使用。

例如：为实现集团各组织财务数据统一，汇率、会计日历、结算方式、科目、现金流量等财务基础资料策略类型为“共享”，集团创建后，各组织可查看并使用，但不能修改或进行其他维护操作。账簿通常由各组织自行创建，且各组织间通常设置数据隔离，互不可见，因此策略类型为“私有”；若用户具备多组织角色权限，其可以通过筛选组织范围查看或维护账簿。图 3-3、图 3-4 为基础资料控制类型设置界面。

<input type="checkbox"/>	业务领域	子系统	名称	策略类型	资料类型	不可修改
<input type="checkbox"/>	财务会计	总账	财务数据项目	共享	基础资料	否
<input type="checkbox"/>	财务会计	总账	汇率	共享	基础资料	是
<input type="checkbox"/>	财务会计	总账	会计日历	共享	基础资料	否
<input type="checkbox"/>	财务会计	总账	会计要素	共享	基础资料	否
<input type="checkbox"/>	财务会计	总账	结算方式	共享	基础资料	否
<input type="checkbox"/>	财务会计	总账	科目	共享	基础资料	是
<input type="checkbox"/>	财务会计	总账	现金流量项目	共享	基础资料	否
<input type="checkbox"/>	财务会计	总账	摘要库	共享	基础资料	否
<input type="checkbox"/>	财务会计	总账	账簿	私有	基础资料	是

图 3-3 基础资料控制类型设置界面——共享、私有

此外，部门、供应商、客户、物料等基础资料在业务经营过程中需要由各组织日常维护，包括维护明细信息、增加、删除等操作，因此需调整对应控制类型为“分配”。

<input type="checkbox"/>	子系统	业务领域	名称	策略类型	资料类型	不可修改
<input type="checkbox"/>	基础资料	基础管理	部门	分配	主档资料	否
<input type="checkbox"/>	基础资料	基础管理	供应商	分配	主档资料	否
<input type="checkbox"/>	基础资料	基础管理	客户	分配	主档资料	否

图 3-4 基础资料控制类型设置界面——分配

在系统建设之初，集团管理员根据集团资料管控要求及业务属性，完成了基础资料类型维护，并为部分常用“分配型”物料新增“基础资料控制策略”，设置对应基础资料的创建组织与分配组织，方便各组织查看并调用。具体明细如表 3-4 所示。

表 3-4 基础资料控制策略

基础资料名称	创建组织	分配组织	控制类型
物料	云端集团	云端科技公司、云端销售公司	分配
供应商	云端集团	云端科技公司、云端销售公司	分配
客户	云端集团	云端科技公司、云端销售公司	分配

续表

基础资料名称	创建组织	分配组织	控制类型
资产位置	云端集团	云端科技公司、云端销售公司	分配
银行账号	云端集团	云端科技公司、云端销售公司	分配
内部账户	云端集团	云端科技公司、云端销售公司	分配
部门	云端集团	云端科技公司、云端销售公司	分配
岗位信息	云端集团	云端科技公司、云端销售公司	分配

3.4 用户及角色

在金蝶云星空系统中，企业基础数据与业务数据流转其间。鉴于企业数据信息的保密性与安全性至关重要，数据访问权限需严格管控。例如，企业资金状况这类敏感信息，仅财务部相关工作人员具备查看权限，其他人员无权查看；若企业为多组织架构，各组织财务人员仅能查看所属组织的资金情况，只有特定的财务主管方可查看全组织资金状况。

为保障数据安全，金蝶云星空系统管理模块支持精细化的用户权限管理。在运用云星空开展业务处理前，需为各组织新增用户，并依据不同业务需求，对操作系统的每一位用户进行角色与权限的持续维护与管理。

目前，集团管理员已完成各组织所有用户及对应角色梳理，并在系统中完成用户新增及角色分配。用户详细信息如表 3-5 所示。

表 3-5 用户详细信息表

用户名称	组织权限	角色
信息管理员	云端集团	Administrator 全功能角色
	云端科技公司	
	云端销售公司	
科技公司会计	云端科技公司	会计
	云端销售公司	资产会计
科技公司出纳	云端科技公司	出纳
科技公司采购	云端科技公司	采购主管
科技公司销售	云端科技公司	销售主管
科技公司生产	云端科技公司	生产主管
科技公司仓管	云端科技公司	仓库主管
	云端销售公司	仓库主管
销售公司会计	云端销售公司	会计
销售公司出纳	云端销售公司	出纳
销售公司销售	云端科技公司	销售主管
	云端销售公司	销售主管
集团公司出纳	云端集团	出纳

续表

用户名称	组织权限	角色
集团公司会计	云端集团	会计
	云端科技公司	
	云端销售公司	

3.5 基础资料

在系统中，通常使用基础资料作为各种基础数据的总称。用户在录入凭证或者录入单据时，毫无例外地需要输入一些业务资料信息，如科目、币别、物料、客户、供应商等。例如，设置供应商信息和物料信息可用于采购流程，设置客户信息可用于销售流程，正确设置基础资料可以确保业务流程顺畅进行。

目前，信息管理员已完成全部基础资料的内置，包括物料、客户、供应商、仓库、部门、岗位、员工、业务员、会计核算体系、组织间结算关系等。

1. 物料

物料是原材料、半成品、产成品等企业生产经营资料的总称，是企业经营运作、生存获利的物质保障，物料资料的设置也是设置系统基本业务资料的最基本且最重要的内容。

本案例中，物料信息均由集团创建，根据业务需求分配给不同的组织使用。详细信息如表 3-6 所示。

表 3-6 物料信息

物料编码	物料名称	物料属性/存货类别	分配组织	控制	税率
序列号.001	自动驾驶机器人 R 型	自制/产成品	云端科技公司 云端销售公司	允许销售、允许库存、允许生产	13%
序列号.002	自动驾驶机器人 S 型	自制/产成品	云端科技公司 云端销售公司	允许销售、允许库存、允许生产	13%
序列号.003	智能芯片	外购/原材料	云端科技公司	允许采购、允许销售、允许库存	13%
序列号.004	主控系统	外购/原材料	云端科技公司	允许采购、允许销售、允许库存	13%
序列号.005	酷炫外壳	外购/原材料	云端科技公司	允许采购、允许销售、允许库存	13%
序列号.006	电脑	资产/资产	云端科技公司 云端销售公司	允许采购、允许库存、允许资产	13%
序列号.007	电力	费用/服务	云端科技公司 云端销售公司	允许采购	13%

2. 客户

客户信息是企业基础资料中极为关键的组成部分。在企业的运营体系中，客户信息如同基石，支撑着销售、服务等多个重要环节。根据客户属性，客户可以划分为不同的类别，如普通销售客户、寄售客户、内部结算客户等。业务部门和销售人员可以通过客户资料及时了解客户信息，并利用客户信息开展相关业务工作。

本案例中，客户信息均由集团创建，根据业务需求分配给不同的组织使用。详细信息如表 3-7 所示。

表 3-7 客户信息

编码	客户名称	客户类别	对应组织	分配组织	结算币别	税率
序列号.001	迅腾科技	普通销售客户	—	云端销售公司	人民币	13%
序列号.002	度白科技	普通销售客户	—	云端科技公司 云端销售公司	人民币	13%
序列号.003	米小科技	寄售客户	—	云端科技公司	人民币	13%
序列号.004	云端销售公司	内部结算客户	云端销售公司	云端科技公司	人民币	13%

3. 供应商

供应商信息是企业基础资料的核心基础数据，涵盖了地址、联系人、商务信息、财务信息等多维数据，是金蝶云星空采购管理系统运行的重要业务资料。

本案例中，供应商信息均由集团创建，根据业务需求分配给不同的组织使用。详细信息如表 3-8 所示。

表 3-8 供应商信息

编码	供应商名称	对应组织	分配组织	结算币别	税率
序列号.001	精益电子	—	云端科技公司	人民币	13%
序列号.002	华南制造	—	云端科技公司 云端销售公司	人民币	13%
序列号.003	供电公司	—	云端科技公司 云端销售公司	人民币	13%
序列号.004	云端科技公司	云端科技公司	云端销售公司	人民币	13%

4. 仓库

仓库作为企业存储和管理物资的核心场所，涵盖了仓库名称、编号、创建组织、使用组织、仓库属性等关键信息。这些内容不仅为库存管理系统提供基础数据支撑，便于对物资的出入库、盘点、调拨等操作进行精准记录和管理；还能通过科学分类(如划分原材料仓、半成品仓、成品仓等)，帮助企业合理规划仓储资源，提高物资流转效率，保障供应链稳定运行。

本案例中，仓库信息由各组织自行创建。详细信息如表 3-9 所示。

表 3-9 仓库信息

编号	创建组织	仓库名称	仓库属性	使用组织
序列号.001	云端科技公司	科技公司原料仓	普通仓库	云端科技公司
序列号.002	云端科技公司	科技公司成品仓	普通仓库	云端科技公司
序列号.003	云端科技公司	客户仓	客户仓库	云端科技公司

5. 部门

部门是企业组织架构的基本单元，按职能划分为行政、财务、销售、采购、仓储等，明确权责范围，促进协作，保障企业高效运转。

本案例中，部门信息均由集团创建，根据业务需求分配给不同的组织使用。详细信息如表 3-10 所示。

表 3-10 部门信息

创建组织	部门名称	生效日期	部门属性	分配组织
云端集团	行政部	2025/1/1	管理部门	云端科技公司
云端集团	财务部	2025/1/1	管理部门	云端科技公司
云端集团	采购部	2025/1/1	管理部门	云端科技公司
云端集团	生产部	2025/1/1	基本生产部门	云端科技公司
云端集团	仓储部	2025/1/1	辅助生产部门	云端科技公司
云端集团	销售部	2025/1/1	销售部门	云端科技公司 云端销售公司

6. 岗位

岗位是企业根据业务需求设定的具体工作职位，明确职责、权限和任职要求，如财务岗负责账务处理，销售岗承担业务拓展。它是组织架构的最小单元，通过合理分工与协作，保障企业战略目标落地，推动各环节高效运转。

本案例中，岗位信息均由集团创建，根据业务需求分配给不同的组织使用。详细信息如表 3-11 所示。

表 3-11 岗位信息

创建组织	岗位名称	所属部门	生效日期	分配组织
云端集团	行政经理	行政部	2025/1/1	云端科技公司
云端集团	财务主管	财务部	2025/1/1	云端科技公司
云端集团	采购主管	采购部	2025/1/1	云端科技公司
云端集团	生产主管	生产部	2025/1/1	云端科技公司
云端集团	仓管主管	仓储部	2025/1/1	云端科技公司
云端集团	销售员(业务员)	销售部	2025/1/1	云端科技公司 云端销售公司

7. 员工

员工是企业运营的核心力量，是指通过聘用关系为组织提供劳动与专业技能的个体。他们分布于各组织、各部门、各岗位，承担具体职责，如财务员、生产员、销售员、仓管员等。

本案例中，员工信息由各组织自行新增及维护。详细信息如表 3-12 所示。

表 3-12 员工信息

创建组织	员工姓名	员工编码	工作组织	所属部门	就任岗位	开始日期
云端科技公司	林青	序列号.001	云端科技公司	行政部	行政经理	2025/1/1
	华峰	序列号.002	云端科技公司	财务部	财务主管	2025/1/1
	刘辉	序列号.003	云端科技公司	采购部	采购主管	2025/1/1
	林东	序列号.004	云端科技公司	生产部	生产主管	2025/1/1
	程云	序列号.005	云端科技公司	仓储部	仓管主管	2025/1/1
	林丽丽	序列号.006	云端科技公司	销售部	销售员(业务员)	2025/1/1
云端销售公司	乔羽	序列号.007	云端销售公司	销售部	销售员(业务员)	2025/1/1

8. 业务员

在金蝶云星空中，需针对从事具体“业务”的员工单独完善业务角色。例如，将从事采购业务的员工划分为“采购员”，从事销售业务的员工划分为“销售员”。设置时，根据业务需要在业务角色下添加对应员工即可。

本案例中，已在“销售员”列表中为“云端科技公司”的林丽丽、“云端销售公司”的乔羽添加业务角色。

9. 会计核算体系

从不同的视角划分账务处理的业务范围，不同的划分标准即形成不同的会计主体体系——核算体系。通过核算体系，用户可以清晰看到企业管理的层级关系，以及对应的核算组织的基本信息。核算组织即会计主体，是会计记账、财务报告的主体。系统通过下级组织——核算组织的关系来确定业务的财务归属。

本案例中，会计核算体系信息如表 3-13 所示。

表 3-13 会计核算体系信息(内置)

编码	名称	核算组织	适用会计政策	默认会计政策	下级组织
KJHSTX01_SYS	财务会计核算体系	云端集团	中国准则会计政策	中国准则会计政策	云端集团
		云端科技公司	中国准则会计政策	中国准则会计政策	云端科技公司
		云端销售公司	中国准则会计政策	中国准则会计政策	云端销售公司

10. 组织间结算价目表

作为组织间结算系统的价格信息处理中心，组织间结算价目表是一个组织作为其他组织供货方的销售价目表，主要用于集中管理价格信息、并提供这些信息的设置和维护等必要功能。

本案例中，“云端科技公司”创建组织间结算价目表，并将该价目表分发给“云端销售公司”。详细信息如表 3-14 所示。

表 3-14 组织间结算价目表信息

名称	核算组织	币别	生效日期	失效日期
组织间结算价目表	云端科技公司	人民币	2025/1/1	2100/1/1
物料编码	物料名称	定价单位	含税价格	税率
序列号.001	自动驾驶机器人 R 型	pcs	62 000.00	13%
序列号.002	自动驾驶机器人 S 型	pcs	60 000.00	13%

11. 组织间结算关系

云端集团内部存在集中销售业务处理，一般由云端科技公司供货，销售公司销售，结算依据为组织间结算价目表。本案例已根据该业务情况创建组织间结算关系，详细信息如表 3-15 所示。

表 3-15 组织间结算关系信息

会计核算体系	供货方	接收方	结算价目表名称
财务会计核算体系	云端科技公司	云端销售公司	组织间结算价目表

第 4 章

系统初始化

4.1 系统初始化概述

系统初始化是将旧系统或手工做账环境下的相关核算资料录入新系统，以保证会计核算能够在原有基础上正确且连续地进行，是在新系统中进行日常会计核算和会计管理的前提条件。初始化设置工作包括：系统启用、基础信息录入、各科目的期初余额录入、相关项目参数设置等。

云端集团及下级组织各系统初始化流程如图 4-1 所示。

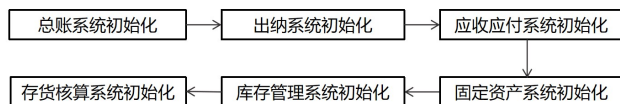


图 4-1 各系统初始化流程

4.2 实验练习

本节案例以序列号为 150 的学生为例，进行后续全部实验操作。

实验一 总账系统初始化

业务场景

1 月 1 日，信息管理员完成云端集团各组织总账系统初始化工作。

业务流程

在利用总账系统处理日常业务前，需先完成总账系统的初始化操作。云端集团各组织总账系统的初始化主要流程涉及新建账簿、设置总账系统参数、录入初始余额、结束初始化等环节。云端集团各组织总账系统初始化流程如图 4-2 所示。

(1) 新建账簿：根据企业实际核算需求，创建用于记录财务数据的电子账簿，确定账簿的名称、启用日期等基础信息，为后续账务处理搭建载体。

(2) 设置总账系统参数：依据企业财务制度和业务特点，设置诸如记账本位币、会计期间、凭证类型、汇率计算方式等参数。这些参数决定了总账系统的数据处理规则和呈现形式，确保财务核算符合企业实际和相关准则要求。

(3) 录入初始余额：涉及科目余额录入、核算维度数据录入、试算平衡等。

① 科目余额录入：科目初始化数据可以手工直接录入。如果科目存在明细科目，则需要录入最末级科目的余额，系统会逐级自动生成上一级科目余额，以保证数据的准确汇总。



操作视频

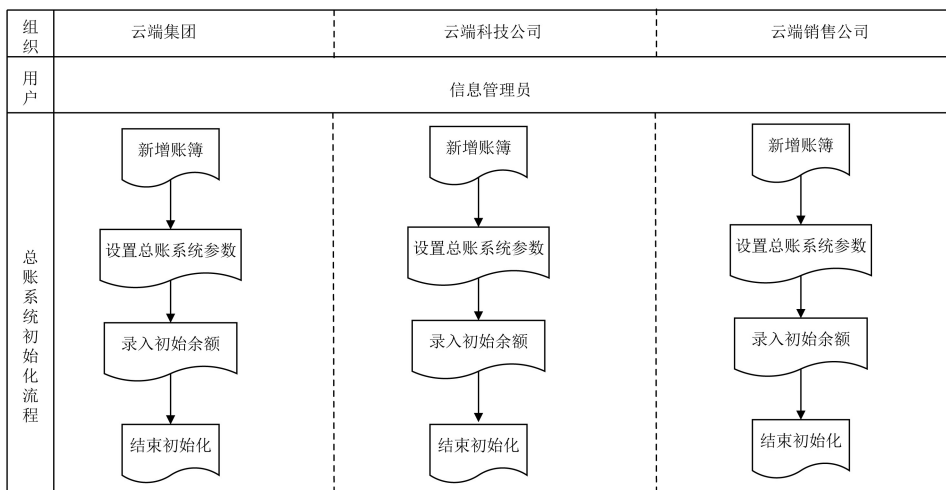


图 4-2 云端集团各组织总账系统初始化流程

② 核算维度数据录入：如果科目设置了核算维度(如部门、项目、客户、供应商等)，则还需要录入对应核算维度的初始数据，实现更精细化的财务核算。

③ 试算平衡：录入完成后需要进行试算平衡测试。只有当账簿在综合本位币状态下试算平衡(即借方余额合计等于贷方余额合计)，系统才允许账簿结束初始化，以确保初始数据的准确性和账务的平衡关系。

(4) 结束初始化：当上述新建账簿、设置总账参数、录入科目初始余额、设置自动转账模板等步骤均正确完成，且试算平衡通过后，单击【结束初始化】按钮，即可完成总账系统初始化工作，之后便可进行日常的凭证录入、审核、记账等业务处理。

业务数据

1. 账簿信息

账簿信息如表 4-1 所示。

表 4-1 账簿信息

编码	账簿名称	创建组织	核算组织	账簿类型	启用期间
序列号.001	云端集团账簿	云端集团	云端集团	主账簿	2025.01
序列号.002	云端科技公司账簿	云端集团	云端科技公司	主账簿	2025.01
序列号.003	云端销售公司账簿	云端集团	云端销售公司	主账簿	2025.01

2. 总账系统参数

总账系统参数信息如表 4-2 所示。

表 4-2 总账系统参数信息

组织机构	账簿	利润分配科目	本年利润科目	凭证过账前必须审核	凭证过账前必须出纳复核
云端集团	云端集团	4104 利润分配	4103 本年利润	√	√
云端科技公司	云端科技公司	4104 利润分配	4103 本年利润	√	√
云端销售公司	云端销售公司	4104 利润分配	4103 本年利润	√	√

3. 各组织初始余额

云端集团账簿初始余额情况如表 4-3 所示。

表 4-3 云端集团会计科目及初始余额

科目编码	科目名称	核算维度	余额方向	币别	期初余额
1001	库存现金		借方	人民币	250 326.10
1002	银行存款		借方	人民币	22 089 673.90
1511	长期股权投资	云端科技公司	借方	人民币	72 000 000.00
		云端销售公司	借方	人民币	28 000 000.00
4001	实收资本		贷方	人民币	95 340 000.00
4101	盈余公积		贷方	人民币	27 000 000.00

云端科技公司账簿初始余额情况如表 4-4 所示。

表 4-4 云端科技公司会计科目及初始余额

科目编码	科目名称	核算维度	余额方向	币别	期初数量	期初余额
1001	库存现金		借方	人民币		338 052.10
1002	银行存款		借方	人民币		7 556 947.90
1122	应收账款	云端销售公司	借方	人民币		3 320 000.00
1403	原材料	智能芯片	借方	人民币	200	600 000.00
		主控系统	借方	人民币	300	150 000.00
		酷炫外壳	借方	人民币	320	160 000.00
1405	库存商品	自动驾驶机器人 R 型	借方	人民币	250	11 815 000.00
		自动驾驶机器人 S 型	借方	人民币	272	11 815 000.00
1601	固定资产	房屋及建筑物	借方	人民币		20 000 000.00
		机器设备	借方	人民币		18 000 000.00
		电子设备	借方	人民币		25 000.00
		其他设备	借方	人民币		20 000.00
2202.02	明细应付款	精益电子	贷方	人民币		800 000.00
		华南制造	贷方	人民币		1 000 000.00
4001	实收资本		贷方	人民币		48 000 000.00
4002	资本公积		贷方	人民币		6 400 000.00
4101	盈余公积		贷方	人民币		8 000 000.00
4104	利润分配		贷方	人民币		9 600 000.00

云端销售公司账簿初始余额情况如表 4-5 所示。

表 4-5 云端销售公司会计科目及初始余额

科目编码	科目名称	核算维度	余额方向	币别	期初余额
1001	库存现金		借方	人民币	119 201.40
1002	银行存款		借方	人民币	27 742 935.36

续表

科目编码	科目名称	核算维度	余额方向	币别	期初余额
1122	应收账款	迅腾科技	借方	人民币	1 000 000.00
		度白科技	借方	人民币	3 000 000.00
1601	固定资产	电子设备	借方	人民币	10 000.00
2202.02	明细应付款	云端科技公司	贷方	人民币	3 320 000.00
2221.15	应交税费——未交增值税		贷方	人民币	552 136.76
4001	实收资本		贷方	人民币	16 000 000.00
4002	资本公积		贷方	人民币	6 400 000.00
4101	盈余公积		贷方	人民币	800 000.00
4104	利润分配		贷方	人民币	4 800 000.00

实验操作

1. 新建账簿

信息管理员登录金蝶云星空系统，打开功能菜单，执行【财务会计】—【总账】—【基础资料】—【账簿】命令，进入账簿界面，单击【新增】按钮，进入账簿新增界面，根据表 4-1 新建“云端集团_150”账簿：创建组织选择“云端集团_150”，设置编码为“150.001”，账簿名称为“云端集团账簿”，核算体系为“财务会计核算体系”，核算组织为“云端集团_150”，账簿类型选择“主账簿”，启用期间选择“2025.1”，如图 4-3 所示。依次单击【保存】【提交】【审核】按钮，完成账簿信息的新增。

图 4-3 账簿新增完成并审核界面

参照以上步骤，根据表 4-1 新增其他组织的账簿。新增完成后，在账簿列表中查看新增的账簿，如图 4-4 所示。

编码	名称	核算体系	核算组织编码	核算组织	科目表	账簿类型
150.001	云端集团账簿	财务会计核算体系	150	云端集团_150	新会计准则科目表	主账簿
150.002	云端科技公司账簿	财务会计核算体系	150.001	云端科技公司_150	新会计准则科目表	主账簿
150.003	云端销售公司账簿	财务会计核算体系	150.002	云端销售公司_150	新会计准则科目表	主账簿

图 4-4 账簿查询界面

2. 设置总账系统参数

信息管理员登录金蝶云星空系统，打开功能菜单，执行【财务会计】—【总账】—【参数设置】—【总账管理参数】命令，打开总账管理参数界面，设置云端集团的系统参数，组织机构选择“云端集团_150”，账簿选择“云端集团账簿”，在“账簿参数”页签的“基本选项”中利润分配科目选择“利润分配”，本年利润科目选择“本年利润”，在“凭证参数”页签中，勾选“凭证过账前必须审核”和“凭证过账前必须出纳复核”。参照以上步骤，根据表 4-2 的内容设置其他组织的参数，如图 4-5、图 4-6 所示。



图 4-5 总账系统参数设置(1)

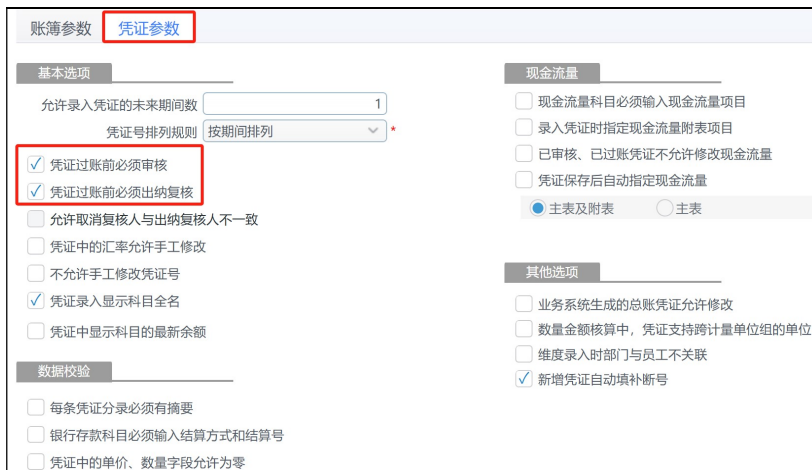


图 4-6 总账系统参数设置(2)

参照以上步骤，切换至其他组织账簿，依次完成总账管理参数设置并保存。

❖ 注意：

总账参数设置的对象是账簿，系统参数的设置是总账的基础，它关系到所有财务的业务流程处理。

3. 录入初始余额

信息管理员登录金蝶云星空系统，打开功能菜单，执行【财务会计】—【总账】—【初始化】—【科目初始数据录入】命令，打开科目初始数据录入界面，录入“云端集团”账簿科目初始余额。账簿选择“云端集团账簿”，币别选择“人民币”，根据表 4-3 的内容录入人民币初始余额。

如果科目有核算维度，则需单击【核算维度】列的【设置】按钮录入对应核算维度的初始数据。以录入“长期股权投资”初始数据为例，单击长期股权投资【核算维度】列的【设置】按钮，在【核算维度初始数据录入】界面单击【新增行】按钮，核算维度依次选择“云端科技公司”和“云端销售公司”并录入对应的初始余额，具体如图 4-7 所示，填写完毕后单击【保存】按钮，完成核算维度录入。

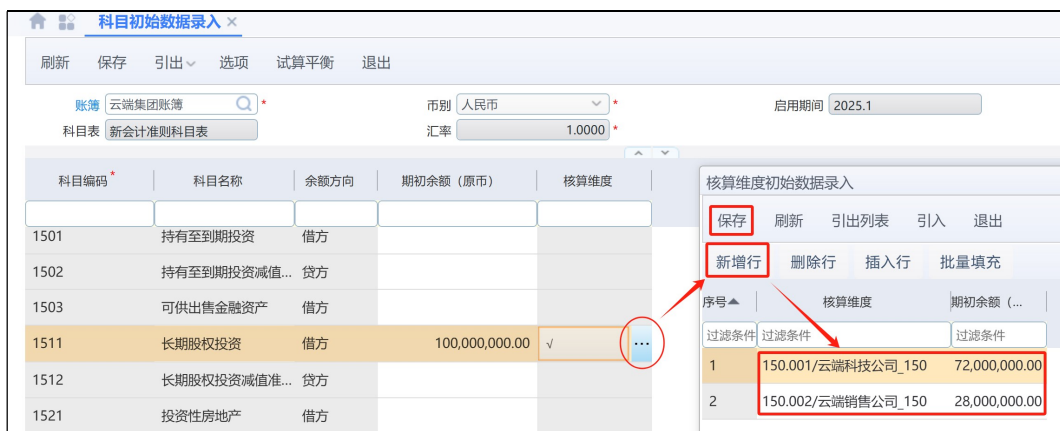


图 4-7 “云端集团”账簿初始余额核算维度

其他科目初始余额信息录入完成后，单击【保存】按钮，将币别切换到“综合本位币”，单击【试算平衡】按钮，查看公司账簿初始余额的试算平衡表，提示“试算结果平衡！”，如图 4-8 所示。



图 4-8 “云端集团”账簿初始余额

参照以上步骤，切换其他组织账簿，根据业务数据依次完成对应组织的科目初始数据录入及试

算平衡。“云端科技公司”和“云端销售公司”科目初始余额录入完成后，试算平衡结果分别如图 4-9、图 4-10 所示。

科目初始数据录入

刷新 保存 引出 选项 试算平衡 退出

账簿 云端科技公司账簿 币别 综合本位币 启用期间 2025.1

科目表 新会计准则科目表 汇率

科目编码	科目名称	余额方向	期初余额 (本位币)
1001	库存现金		
1002	银行存款		
1012	其他货币资金		
1101	交易性金融资产		
1121	应收票据		
1122	应收账款		
1123	预付账款		

试算借贷平衡

试算结果平衡!

试算项	借方	贷方	差额
期初余额(原币)			
期初余额(本位币)	73,800,000.00	73,800,000.00	
本年累计(原币)			
本年累计(本位币)			

图 4-9 “云端科技公司”账簿初始余额

科目初始数据录入

刷新 保存 引出 选项 试算平衡 退出

账簿 云端销售公司账簿 币别 综合本位币 启用期间 2025.1

科目表 新会计准则科目表 汇率

科目编码	科目名称	余额方向	期初余额 (本位币)
1001	库存现金		201.40
1002	银行存款		935.36
1012	其他货币资金		
1101	交易性金融资产		
1121	应收票据		
1122	应收账款		000.00
1123	预付账款		

试算借贷平衡

试算结果平衡!

试算项	借方	贷方	差额
期初余额(原币)			
期初余额(本位币)	31,872,136.76	31,872,136.76	
本年累计(原币)			
本年累计(本位币)			

图 4-10 “云端销售公司”账簿初始余额

❖ 注意:

试算平衡表中会显示出当前选择币别下所有一级科目的期初余额借方、期初余额贷方、本年累计借方和本年累计贷方等各项数值。币别为“综合本位币”时，试算平衡表显示的是所有币别折合为综合本位币后的试算平衡。只有当账簿在综合本位币状态下试算平衡时，系统才允许账簿结束初始化。

4. 结束初始化

信息管理员登录金蝶云星空系统，打开功能菜单，执行【财务会计】—【总账】—【初始化】—【总账初始化】命令，打开总账初始化界面，勾选“云端集团账簿”“云端科技公司账簿”“云端销售公司账簿”前的复选框，单击工具栏上的【结束初始化】按钮结束初始化，如图 4-11 所示。



图 4-11 总账初始化

实验二 出纳系统初始化

业务场景

1月1日,信息管理员完成云端集团各组织出纳系统初始化工作。

业务流程

利用出纳系统处理日常业务前,需先完成出纳系统的初始化操作。云端集团各组织出纳系统初始化主要流程涉及设置系统启用日期、新增基础资料(银行账号、内部账户及内部账户对应内部账号等)、录入期初余额、结束初始化等环节。

云端集团各组织出纳系统初始化流程如图 4-12 所示。



操作视频

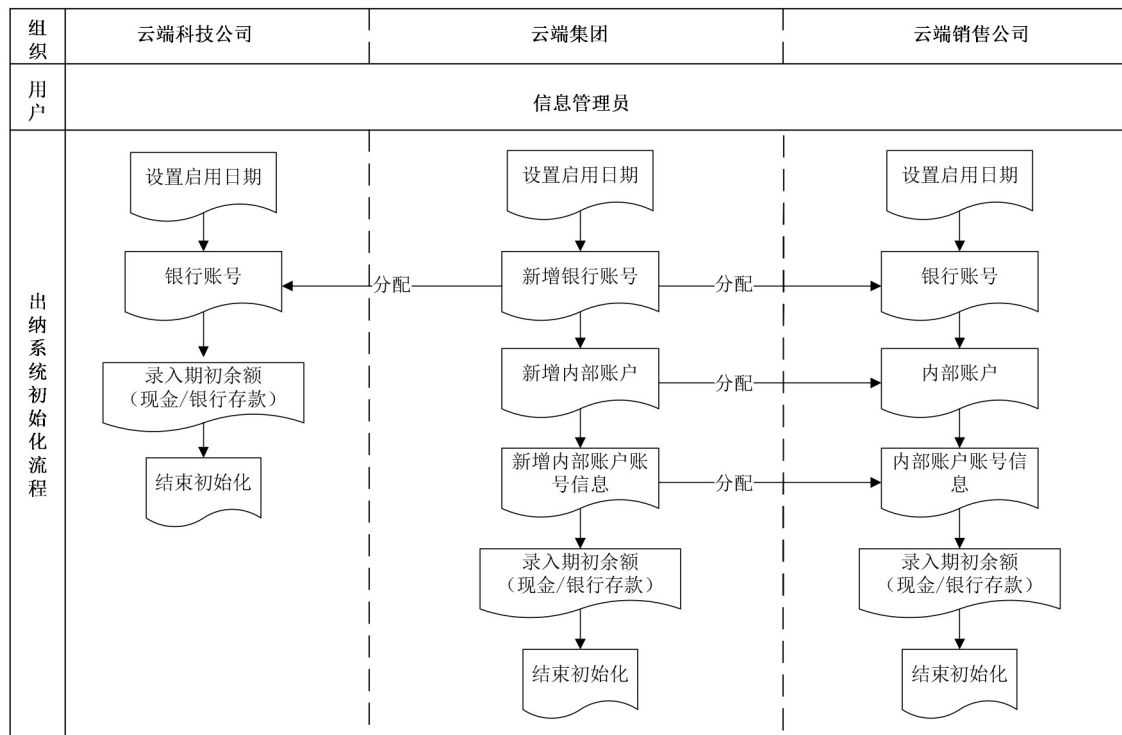


图 4-12 出纳系统初始化流程

(1) **设置系统启用日期**: 明确出纳系统开始正式使用的日期, 这是系统进行业务记录和数据处理的起始时间节点。启用日期的设置要综合考虑企业实际财务工作安排, 一般选择月初或年初等便于财务核算和数据衔接的时间, 确保后续业务在准确的时间序列下进行记录。

(2) **新增基础资料**: 新增银行账号、内部账户、内部账户账号等信息。

① **银行账号**: 新增银行账号的前提是先维护开户行信息, 本案例使用系统预置的银行信息, 无须额外新增, 因此直接从新建银行账号开始, 选择预置的开户行即可。在新增银行账号时, 需详细录入企业在各银行开设的对公账户信息, 包括创建组织、使用组织、开户行、账户名称、银行账号、账户收支属性等。这些信息是进行银行存款收支业务核算的基础。本案例中, 所有初始银行账号均由集团统一维护并分配给各组织使用。

② **内部账户**: 对于企业内部设置的用于资金管理或特定业务核算的账户, 如备用金账户、内部收支账户等, 需添加其相关信息, 明确账户性质、管理部门等内容, 便于对内部资金的流转进行清晰记录。

③ **内部账户账号**: 对应内部账户, 设置唯一的内部账户编码, 方便在系统内进行账户识别和资金收付操作, 确保内部资金业务处理的准确性和便捷性。

(3) **录入期初余额**: 录入现金期初、银行存款期初等数据。

① **现金期初**: 盘点企业实际库存现金金额, 将该金额准确录入系统, 作为出纳系统现金科目的初始余额。此操作要确保账实相符, 为后续现金收支业务核算提供准确的起始数据。

② **银行存款期初**: 与银行对账单核对无误后, 将各银行账户在系统启用日期前的余额录入系统。对于存在未达账项的情况, 需先编制银行存款余额调节表进行调整, 再录入准确的期初余额, 以保证银行存款账目的准确性。

(4) **结束初始化**: 当系统启用日期设置准确、银行信息完整录入、期初余额正确无误录入并核对后, 单击【结束初始化】按钮。此时, 出纳系统初始化完成, 进入正常业务处理阶段, 可以开始进行日常的现金收付、银行存款收支、银行对账等业务操作。

业务数据

1. 系统启用日期

系统启用日期设置如表 4-6 所示。

表 4-6 系统启用日期设置

启用系统	启用组织	启用日期
出纳管理系统	云端集团	2025/1/1
	云端科技公司	2025/1/1
	云端销售公司	2025/1/1

2. 银行信息

银行账户信息如表 4-7 所示。

表 4-7 银行账户信息

账号	创建/使用组织	开户行	账户名称	账户收支属性	分配
68888881	云端集团	招商银行南山支行	云端集团人民币户	收支	—
68888882	云端集团	招商银行南山支行	云端科技公司人民币户	收支	云端科技公司
68888883	云端集团	招商银行南山支行	云端销售公司人民币户	收支	云端销售公司

内部账户信息如表 4-8 所示。

表 4-8 内部账户信息

组织开设	创建组织	内部账号	账户名称	对应组织	透支方式	使用分配
在资金组织开设	云端集团	序列号.001	销售公司内部资金账户	云端销售公司	不控制	云端销售公司

内部银行账号如表 4-9 所示。

表 4-9 内部银行账户信息

银行账号	开户银行	账户名称	账户收支属性	上划方式	内部账户	使用分配
68888884	招商银行南山支行	销售公司内部资金账户	收支	手工	销售公司内部资金账户	云端销售公司

3. 期初余额

现金期初如表 4-10 所示。

表 4-10 各组织现金期初余额

对应组织	币别	期初余额
云端集团	人民币	250 326.10
云端科技公司	人民币	338 052.10
云端销售公司	人民币	119 201.40

银行存款期初如表 4-11 所示。

表 4-11 各组织银行存款期初

对应组织	银行	银行账号	币别	企业方/银行方期初余额
云端集团	招商银行南山支行	68888881	人民币	22 089 673.90
云端科技公司	招商银行南山支行	68888882	人民币	7 556 947.90
云端销售公司	招商银行南山支行	68888883	人民币	27 742 935.36

➤ 操作指导

1. 设置系统启用日期

信息管理员登录金蝶云星空，执行【财务会计】—【出纳管理】—【初始化】—【启用日期设置】命令，进入出纳系统启用日期设置界面，勾选“云端集团_150”“云端科技公司_150”“云端销售公司_150”前的复选框，启用日期均设置为“2025-01-01”，单击【启用】按钮，如图 4-13 所示。



图 4-13 出纳管理系统启用

2. 设置基础资料

1) 新增银行账号信息

信息管理员登录金蝶云星空，切换到“云端集团_150”组织，并执行【财务会计】—【出纳管理】—【基础资料】—【银行账号】命令，进入银行账号界面，单击【新增】按钮，进入银行账号新增界面，银行账号输入“68888881”，开户银行选择“招商银行南山支行”，账户名称输入“云端集团人民币户”，账户收支属性选择“收支”，信息录入完成后，依次单击【保存】【提交】【审核】按钮，如图 4-14 所示。

图 4-14 银行账号新增完成并审核界面

参照以上步骤，根据业务数据完成其他两个银行账号的新增及审核，并将银行账号分别分配给云端科技公司和云端销售公司使用。以云端科技公司为例，单击【业务操作】—【分配】按钮，选择待分配组织，勾选【分配后自动审核】，然后单击【确定】按钮，完成分配，如图 4-15 所示。

图 4-15 银行账号查询界面

2) 新增内部账户信息

信息管理员登录金蝶云星空，切换到“云端集团_150”组织，并执行【财务会计】—【出纳管理】—【基础资料】—【内部账户】命令，打开内部账户界面，单击【新增】按钮，进入内部账户新增

界面，在“基本”页签下选择“在资金组织开设”，内部账号为“150.001”，账户名称为“销售公司内部资金账户”，对应组织选择“云端销售公司_150”，在“透支策略”页签下单击【不控制】单选按钮，信息录入完成后，依次单击【保存】【提交】【审核】按钮，如图4-16所示。

内部账户新增、审核完成后，执行【业务操作】—【分配】命令，把通过集团建立好的“销售公司内部资金账户”分配给“云端销售公司”，勾选【分配后自动审核】，然后单击【确定】按钮完成分配，如图4-17所示。



图 4-16 内部账户新增完成并审核界面



图 4-17 内部账户分配界面

3) 新增内部银行账号信息

信息管理员登录金蝶云星空，切换到“云端集团_150”组织，并执行【财务会计】—【出纳管理】—【基础资料】—【银行账号】命令，打开银行账号界面，单击【新增】按钮，进入银行账号新增界面，银行账号输入“68888884”，开户银行选择“招商银行南山支行”，账户名称输入“销售公司内部资金账户”，账户收支属性选择“收支”，在“上划规则”页签下勾选【资金上划】，上划方式选择“手工”，内部账户选择“销售公司内部资金账户”，信息录入完成后，依次单击【保存】【提交】【审核】按钮。审核完成后，单击【业务操作】按钮，分配给“云端销售公司”，如图4-18所示。



图 4-18 内部银行账户审核完成并分配界面

3. 录入初始余额

1) 录入现金期初

信息管理员登录金蝶云星空，执行【财务会计】—【出纳管理】—【初始化】—【现金期初】命令，单击【新增】按钮，进入新增界面，收款组织选择“云端集团_150”，录入期初余额，确认无误后依次单击【保存】【提交】【审核】按钮，如图 4-19 所示。

序号	现金账号	币别	本年收入累计	本年支出累计	期初余额	汇率
1		人民币	¥0.00	¥0.00	¥250,326.10	1.0000000000

图 4-19 现金期初录入完成并审核界面

参照以上步骤，录入其他两个组织的现金期初，注意选择不同的收款组织，如图 4-20、图 4-21 所示。

序号	现金账号	币别	本年收入累计	本年支出累计	期初余额	汇率
1		人民币	¥0.00	¥0.00	¥338,052.10	1.0000000000

图 4-20 科技公司现金期初录入并审核界面

序号	现金账号	币别	本年收入累计	本年支出累计	期初余额	汇率
1		人民币	¥0.00	¥0.00	¥119,201.40	1.0000000000

图 4-21 销售公司现金期初录入并审核界面

2) 银行存款期初

信息管理员登录金蝶云星空，执行【财务会计】—【出纳管理】—【初始化】—【银行存款期

初】命令，单击【新增】按钮，进入新增界面，选择收款组织为“云端集团_150”，银行选择“招商银行南山支行”，银行账号为“68888881”，币别为“人民币”，企业方期初余额和银行方期初余额均为“22 089 673.90”，新增完成后，依次单击【保存】【提交】【审核】按钮，如图 4-22 所示。

序号...	银行	银行账号	账户名称	币别*	企业方本年...	企业方本年支出...	企业方期初余额	银行方期初余额	企业未达金...	银行未达金额合计	是否平衡*
1	招商银行南山支行	68888881	云端集团人民币户	人民币	¥0.00	¥0.00	¥22,089,673.90	¥22,089,673.90	¥0.00	¥0.00	平衡

图 4-22 集团银行存款期初录入并审核界面

参照以上步骤，录入其他两个组织的银行存款期初(见图 4-23、图 4-24)，注意选择不同的收款组织。

序号...	银行	银行账号	账户名称	币别*	企业...	企业方期初余额	银行方期初余额	企业未达金额合计	银行未达金额合计	是否平衡*	
1	招商银行南山支行	68888882	云端科技公司人民币户	人民币	¥	¥0.00	¥7,556,947.90	¥7,556,947.90	¥0.00	¥0.00	平衡

图 4-23 科技公司银行存款期初录入并审核界面

序号...	银行	银行账号	账户名称	币别*	企业方本年...	企业方本年支出...	企业方期初余额	银行方期初余额	企业未达金...	银行未达金额合计	是否平衡*
1	招商银行南山支行	68888883	云端销售公司人民币户	人民币	¥0.00	¥0.00	¥27,742,935.36	¥27,742,935.36	¥0.00	¥0.00	平衡

图 4-24 销售公司银行存款期初录入并审核界面

4. 结束初始化

信息管理员登录金蝶云星空，执行【财务会计】—【出纳管理】—【初始化】—【出纳管理结束初始化】命令，勾选结算组织“云端集团_150”“云端科技公司_150”“云端销售公司_150”，单击工具栏上的【结束初始化】按钮，完成出纳管理初始化，如图 4-25 所示。



图 4-25 出纳管理系统结束初始化

实验三 应收应付系统初始化

业务场景

1月1日,信息管理员完成云端集团各组织应收、应付系统的初始化工作。

业务流程

在利用出纳系统处理日常业务前,需先完成应收、应付系统的初始化操作。云端集团各组织应收、应付系统初始化主要流程涉及设置系统启用日期、录入期初应收应付单、结束初始化等环节。云端集团各组织应收应付系统初始化流程如图 4-26 所示。



操作视频

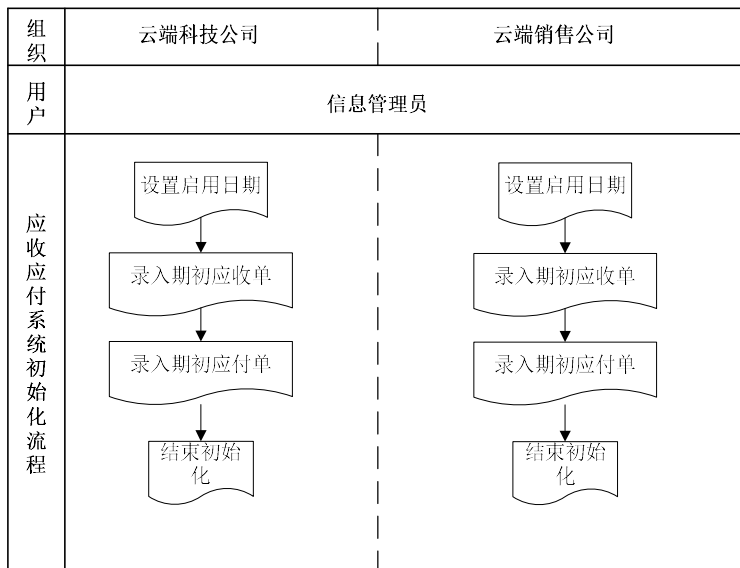


图 4-26 应收应付系统初始化流程

(1) **设置系统启用日期**: 确定应收、应付系统开始运作的时间点。这一日期需根据企业财务安排和业务节奏选定,通常为月初或年初等会计分期节点,以便于与财务周期衔接,保证后续账款核算的时间逻辑准确,为应收应付账款的记录与管理提供时间基准。

(2) **录入期初应收应付单**: 主要包括期初应收单、期初应付单。

① **期初应收单**: 梳理企业在系统启用日前已发生但尚未收回款项的销售业务,将对应的销售发票、合同等信息转化为应收单录入系统。包括客户名称、交易金额、应收日期、账期等关键信息,确保对未收回账款的全面、准确记录,为后续账款催收和账龄分析提供基础数据。